

PROJECTE EDUCATIU DE CENTRE

ESCOLA BRESSOL
MUNICIPAL TINET



Índex

1. INTRODUCCIÓ	4
2. ANÀLISI DEL CONTEXT	4
2.1. HISTÒRIA	4
2.2. ESPAI FÍSIC DE L'ESCOLA	5
2.3. MARC LEGISLATIU	5
2.4. SITUACIÓ GEOGRÀFICA	7
2.5. SITUACIÓ SÒCIO-ECONÒMICA	7
3. ESTRUCTURA ORGANITZATIVA	7
3.1. DEFINICIÓ:	7
3.1.1. ÒRGANS UNIPERSONALS:	7
3.1.1.1. DIRECCIÓ	7
3.1.2. ÒRGANS COL·LEGIATS:	9
3.1.3. ORGANIGRAMA:	13
3.2. HORARI GENERAL DE CENTRE:	13
3.3. SERVEIS QUE OFEREIX L'ESCOLA	14
3.3.1. SERVEI MATÍ:	14
3.3.2. SERVEI MENJADOR	14
3.3.2.1. L'HORA DE DINAR COM A ESPAI EDUCATIU	14
3.3.2.2. METODOLOGIA:	15
4. TRETS D'IDENTITAT	16
4.1. PILARS CLAUS QUE MARQUEN LA VIDA DE LA NOSTRA ESCOLA	16
4.1.1. VIDA QUOTIDIANA	16
4.1.2. NATURA	17
4.1.3. JOC LLIURE	18
4.1.4. MOVIMENT LLIURE	19
4.1.5. EXPLORACIÓ I MANIPULACIÓ	20
4.1.6. RELACIONS SOCIALS	21
4.2. EL PAPER DE L'EDUCADOR/A DE L'ESCOLA TINET:	22
4.3. CONFENSIONALITAT	23
4.4. PLURALISME I VALORS	23
4.5. COEDUCACIÓ	24
4.6. TRACTAMENT DE LA DIVERSITAT I ATENCIÓ A LES NECESSITATS EDUCATIVES ESPECÍFIQUES ESCOLA INCLUSIVA	24
4.7. LLENGUA D'APRENTATGE	26
5. CONCRECIÓ CURRICULAR	26
5.1. OBJECTIUS	26
5.2. CONTINGUTS	28
5.3. LÍNIA METODOLÒGICA DEL CENTRE	33
5.3.1. PRINCIPIS METODOLÒGICS:	34
5.3.2. AGRUPAMENT DELS ALUMNES:	36
5.3.3. ORGANITZACIÓ DE RECURSOS:	38

5.3.3.1.	ORGANITZACIÓ DELS ESPAIS:.....	38
5.3.3.2.	ORGANITZACIÓ DEL TEMPS:.....	39
5.3.3.3.	ORGANITZACIÓ I DISPOSICIÓ DELS MATERIALS:.....	40
5.3.3.3.1.	CLASSIFICACIÓ DELS MATERIALS SEGONS L'EDAT:	42
5.3.3.3.2.	MATERIALS I RECURSOS DIDÀCTICS PER A TOTES LES EDATS I/O ESPECÍFICS D'ALGUNES ACTIVITATS:	45
5.4.	AVALUACIÓ	46
5.4.1.	ADAPTACIÓ DELS INFANTS A L'ESCOLA. PROCÉS D'ACOLLIDA	47
5.4.1.1.	ACTUACIONS ENVERS A LES FAMÍLIES	47
5.4.1.2.	ACTUACIONS ENVERS ALS NENS I NENES	48
6.	RELACIÓ AMB LES FAMÍLIES	50
6.1.	CANALS DE COMUNICACIÓ DE LES FAMÍLIES	51
6.2.	ESPAIS DE LA RELACIÓ AMB LA FAMÍLIA	52
6.3.	COMUNICACIÓ EN CAS D'EMERGÈNCIA.....	52
7.	TREBALL EN XARXA.....	53
8.	PROJECTE LINGÜÍSTIC DE CENTRE.....	53
8.1.	CONTEXT SOCIOLINGÜÍSTIC DEL CENTRE EDUCATIU	54
8.2.	OBJECTIUS EN RELACIÓ AMB L'APRENTATGE I L'ÚS DE LES LLENGÜES	55
8.3.	CRITERIS METODOLÒGICS I ORGANITZATIUS EN RELACIÓ A L'APRENTATGE DE LES LLENGÜES.....	56
8.4.	RECURSOS I ACCIONS COMPLEMENTÀRIES	57
9.	ANNEXES	59

L'Educació Infantil és la primera etapa educativa en la vida escolar però el seu significat va més enllà de la simple referència formativa als primers anys de l'infant. Així, podem dir que es fonamenta en la consecució d'unes competències bàsiques i fonamentals que romanen al llarg de tota la formació educativa, inclosa la superior. A més, en ella s'inicien diversos processos exclusivament humans com són el desenvolupament intel·lectual, el d'unes habilitats i destreses físiques i cognitives, el d'un ric món interior d'afectes i sentiments; en poques paraules: comença el procés de creixement personal en totes les seves dimensions: racional, biològica, sensorial, estètica, afectiva, creadora i moral.
Moya, M.V. i Rotondaro, F. (2015)

1. INTRODUCCIÓ

El document que presentem a continuació és el Projecte Educatiu de Centre de l'Escola Bressol Municipal Tinet de Navarcles.

Aquest document pretén fer un anàlisi del context socioeconòmic i cultural proper a l'escola, tot analitzant les característiques del centre i situant-nos en el marc normatiu.

També explicita la línia pedagògica del centre, els continguts, els objectius i les capacitats, la línia metodològica, l'avaluació i els trets d'identitat que ens caracteritzen, descriu els principis i valors ideològics de tota la comunitat educativa. Hi podem trobar els 6 pilars pedagògics amb els quals es basa tota la nostra acció educativa: vida quotidiana, joc lliure, moviment lliure, relacions socials, experimentació i manipulació i natura.

També explicitem la nostra visió d'infant, de com n'és d'important la família i com en fem l'acollida.

Descrivim tota la nostra estructura organitzativa, els òrgans de gestió i participació, els serveis que ofereix el nostre centre, les funcions de tots els implicats en la nostra comunitat educativa i l'organigrama i l'horari general del centre.

Per finalitzar, expliquem el projecte lingüístic del centre que recull el català com a llengua vehicular a la nostra escola.

2. ANÀLISI DEL CONTEXT

2.1. HISTÒRIA

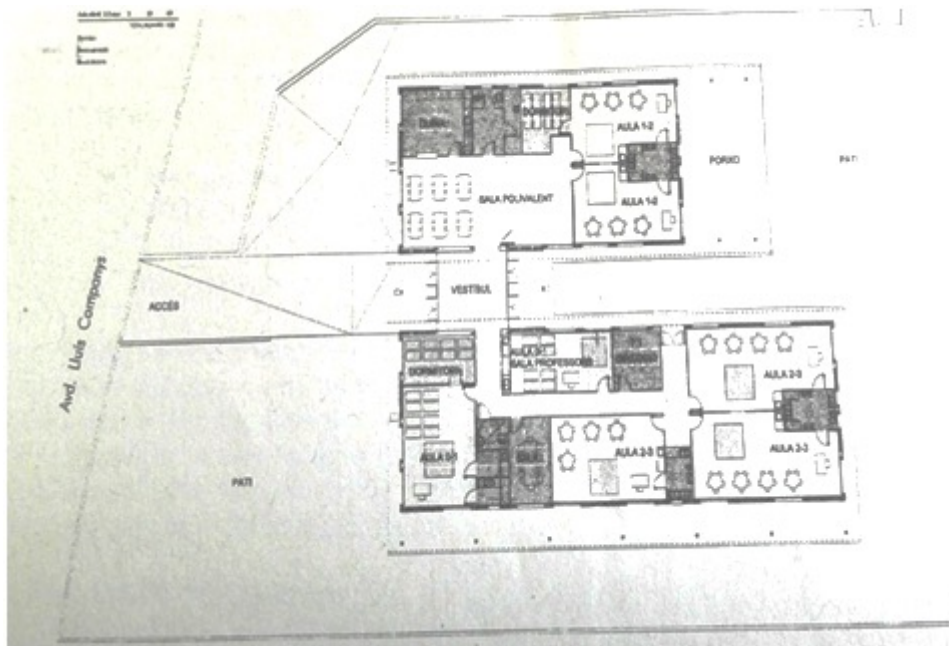
L'Escola Bressol Tinet sorgeix com a tal el Setembre de 2001. L'Escola Santa Maria de Navarcles (escola d'infantil i primària concertada) tancava les seves portes i Navarcles quedava amb una escola d'infantil i primària, el CEIP Catalunya (escola d'infantil i primària pública). És per això que l'Ajuntament de Navarcles decideix crear una escola bressol de gestió municipal. Fins aquells moments Navarcles, tenia la Llar d'infants El Cargol gestionada per l'APA del CEIP Catalunya i la llar d'infants de l'Escola Santa

Maria. El setembre de 2001, es fa una fusió de mestres de les dues llars d'infants (3 educadores de cada centre) i es crea l'Escola Bressol Municipal Tinet, als baixos del convent de les germanes dominiques del carrer Ametller de Navarcles. La gestió encara és de la Fundació Santa Maria de Navarcles. L'1 de Gener del 2002 l'escola bressol passa a ser gestionada 100% per l'Ajuntament de Navarcles i les mestres passen a ser personal de l'Ajuntament. El 2006 s'inaugura l'actual edifici de l'escola donat que els baixos del convent es van habilitar de manera provisional fins que no es construís la nova escola.

2.2. ESPAI FÍSIC DE L'ESCOLA

L'escola està ubicada a la zona escolar del poble, prop de l'Escola Catalunya i l'Institut de Navarcles, al carrer Lluís Companys, 2 de Navarcles. Té una superfície útil de 811,54m² i una superfície de jardí de 1300m².

Hi ha 6 aules, 1 cambra higiènica a l'interior de cada aula, 1 sala polivalent-menjador, 2 dormitoris, 1 sala de mestres, despatx, cuina, lavabos i canviador pel personal i un espai polivalent que pot ser un dormitori, una sala de llum, una sala de mestres, o un magatzem, s'adequa segons necessitat.



2.3. MARC LEGISLATIU

- La Constitució espanyola de 1978, defineix l'educació com un dret i una competència compartida entre l'Estat i les Comunitats Autònòmiques.
- L'Estatut d'autonomia de Catalunya, aprovat per referèndum el 18 de Juny de 2006 i publicat al DOGC el 20 de Juliol de 2006. Indica que en aquest primer cicle la Generalitat disposa de

competències exclusives respecte els continguts educatius i la regulació dels centres, la definició de les plantilles del professorat i de les titulacions i especialitzacions de la resta de professorat. L'Estatut atorga als poders locals competències pròpies en la planificació, l'ordenació i la gestió de l'educació infantil.

- **La LOE, llei orgànica 2/2006, de 3 de Maig, d'educació.** Com a fet destacat la LOE fa que l'educació infantil torni a tenir el pes educatiu que havia perdut amb la LOCE. L'educació infantil torna a considerar-se etapa educativa, no obligatòria i gratuïta a partir dels 3 anys.
- **La LOMCE, llei orgànica 2013.** L'etapa educativa de l'educació infantil no és modificada. Segueix tal qual es va aprovar amb la LOE. Per tant, l'educació infantil es divideix en dos cicles, cap d'ells obligatoris, amb caràcter educatiu i gratuït el segon cicle.
- **La Llei d'Educació de Catalunya (LEC),** és una llei aprovada pel Parlament de Catalunya el 2009 i publicada al DOGC el 10 de juliol d'aquell any. Considera l'educació com a un dret per a totes les persones. Aquesta llei parla de les capacitats que han d'assolir els infants durant els primers anys de vida. També considera l'etapa dels 0 a 3 anys com a etapa educativa i com a lloc on s'ha de prevenir i compensar els efectes discriminadors de les desigualtats d'origen social, econòmic o cultural. Ha d'assegurar la detecció precoç de les necessitats educatives específiques. Introdueix el Projecte lingüístic per tal que el català mantingui la seva funció de llengua de referència i de factor de cohesió social. Els centres cal que implantin estratègies educatives d'immersió lingüística.
- El **Decret 282/2006, de 4 de juliol,** pel qual es regulen el primer cicle de l'educació infantil i els requisits dels centres. Reconeix que el Govern de Catalunya ha de garantir el caràcter educatiu, la qualitat i els requisits mínims que han de complir les llars d'infants, i les han de considerar com a part del sistema educatiu.
- El **Decret 101/2010** d'ordenació dels ensenyaments del primer cicle de l'educació infantil.
- El **Decret 102/2010** d'autonomia dels centres educatius.
- **Reglament del servei d'escola bressol municipal Tinet** aprovat per l'Ajuntament de Navarces. En el que es regulen tots els serveis de l'escola bressol, les funcions del personal docent, el procés de preinscripció i matrícula, calendari i horari escolar, entre d'altres.
- **Ordenança fiscal núm. 4.17** publicada per l'Ajuntament 5.977 habitants (Idescat 2019)ament de Navarces. Pel qual es regulen els preus públics dels serveis donats a l'escola bressol Tinet.

2.4. SITUACIÓ GEOGRÀFICA

Navarcles és un poble 5.977 habitants (IDESCAT 2019) aproximadament, està situat en un racó del Pla de Bages, a l'esquerra del riu Calders, prop de la confluència amb el riu Llobregat i a 244 m. d'altitud. A una banda, el Pla industrial, a l'altra, la natura, camí del Parc Natural de Sant Llorenç. La petitesa del terme (és considerat el poble més petit de la comarca del Bages) i el creixement de la població han fet que l'agricultura hi tingui poc pes i que en canvi, la indústria o els serveis siguin l'ocupació habitual dels seus habitants. La nostra escola està situada a la zona escolar juntament amb totes les escoles del poble.

2.5. SITUACIÓ SÒCIO-ECONÒMICA

La quasi totalitat de la població escolar prové de famílies integrades en el poble, treballadors i treballadores en actiu, de nivell sociocultural mitjà.

El tipus d'ocupació dels pares i mares és molt divers, però el sector que més predomina és l'industrial i de serveis (administratius, transport, salut, comerç i altres). En els últims anys, Navarcles ha esdevingut un poble dormitori.

El percentatge d'immigració és molt baix, representa un 4% del total d'alumnat del centre.

3. ESTRUCTURA ORGANITZATIVA

3.1. DEFINICIÓ:

3.1.1. ÒRGANS UNIPERSONALS:

3.1.1.1. DIRECCIÓ

El director o directora del centre és el responsable de l'organització, el funcionament i l'administració del centre, n'exerceix la direcció pedagògica i és el cap de tot el personal.

La funció de direcció de l'escola la durà a terme una de les mestres tutores del centre, amb una antiguitat mínima de 2 anys, s'escollirà entre l'equip de mestres de manera rotativa i serà per un període de 2 anys amb la possibilitat de prorrogar-los si fos necessari. La intenció d'aquest sistema rotatiu, és que totes les mestres tutores puguin aportar la seva experiència docent i visió d'escola en la seva tasca directiva.

LES FUNCIONS DE LA DIRECCIÓ SÓN:

- Coordinar i organitzar el personal del centre.
- Impulsar i coordinar l'elaboració del Projecte Educatiu de Centre (PEC), el Pla General Anual (PGA), la Memòria Anual de Centre, i les Normes d'Organització i Funcionament del Centre (NOFC).

- Elaborar juntament amb la resta de mestres de l'escola, la línia pedagògica i la programació general del curs a seguir durant el curs escolar.
- Gestionar d'acord amb l'Ajuntament el pressupost assignat.
- Gestionar la comptabilitat dels serveis de l'escola i fer la gestió de rebuts.
- Gestionar i presidir el Consell Escolar de Centre.
- Supervisar l'elaboració i tramitació de tota documentació administrativa generada per l'activitat de l'escola bressol (dossiers informatius, matriculacions, memòries, projectes, liquidacions...).
- Vetllar perquè les informacions arribin als pares i mares de l'escola.
- Mantenir secret professional en relació a les informacions i documentació confidencials de les famílies i personal del centre.
- Supervisar, si és el cas, el funcionament del menjador en relació a la organització, dietes o menús.
- Gestionar el procés de matriculació dins l'horari que s'estableix a tal efecte.
- Supervisar i gestionar les pràctiques dels alumnes que demanen fer les pràctiques al centre escolar.
- Exercir de secretaria dels òrgans i reunions de l'escola i aixecar les actes corresponents (fins que l'escola no anomeni una secretària del centre).
- Vetllar pel manteniment i conservació del centre, de les seves instal·lacions, mobiliari i equipaments i fer les gestions que calguin.
- Gestionar la demanda d'aquests equipaments per part d'entitats alienes a l'escola.
- Recollir les propostes i coordinar l'adquisició de materials i subministraments.
- Rebre i enregistrar la correspondència, estendre certificacions i documentació oficial.
- Rebre i coordinar les suggerències de l'AFA de l'escola bressol.
- Complir i fer complir la normativa vigent i el reglament de règim intern i la planificació anual.
- Proposar i divulgar entre els/les mestres les propostes de formació i gestionar l'assistència.
- Coordinar el funcionament d'organització i gestió de l'escola mitjançant una reunió mensual amb el representant de l'Ajuntament (el Regidor d'Educació).
- Rebre les famílies. Horari direcció: anirà en funció de les necessitats de la família, cita prèvia.

- Gestionar les absències i supervisar els permisos del personal de l'escola.
- Fer la selecció de personal en el cas que es facin processos selectius per l'escola.

3.1.2. ÒRGANS COL·LEGIATS:

- **CLAUSTRE DE MESTRES**

El claustre de mestres està format per totes els /les educadors/es del centre. Es reuneix dues hores setmanals per tal de portar la gestió i planificació educativa del centre. El claustre està format per les tutores, els /les educadors/es de suport i la directora.

- **FUNCIÓ DEL CLAUSTRE:**

- Participar en l'elaboració del Projecte Educatiu del Centre.
- Informar i aportar propostes a l'Ajuntament i al Consell Escolar del Centre sobre l'organització i la Programació General de l'escola bressol, per al desenvolupament de les activitats escolars complementàries.
- Establir criteris per a l'elaboració del Projecte Educatiu de Centre, aprovar-lo, avaluar-ne l'aplicació i decidir-ne possibles modificacions.
- Elegir els seus representants al Consell de participació del Centre. Informar i designar els professors-tutors de cada grup-classe i els reforços.
- Promoure iniciatives en l'àmbit de l'experimentació i la investigació pedagògica i en la de formació del professorat de l'escola bressol.
- Analitzar i valorar els resultats de l'avaluació dels alumnes i de l'escola en general.
- Aportar al Consell Escolar criteris i propostes per a l'elaboració de les Normes d'Organització i Funcionament del Centre (NOFC). Elaborar la normativa d'ordre intern de l'escola.
- Aportar criteris pedagògics sobre distribució horària de l'escola, la utilització racional de l'espai escolar comú i de l'equipament didàctic en general.
- Escollir el director/a del centre.

- **FUNCIONS DE ELS /LES EDUCADORS/ES DEL CENTRE:**

- Atendre directament els infants com a responsable del grup assignat en el seu desenvolupament, donant resposta a les necessitats bàsiques tot vetllant per la seguretat física, afectiva i emocional.
- Preparar, desenvolupar i avaluar les activitats destinades a la creació d'hàbits per fomentar l'autonomia.
- Aplicar metodologies de joc per fomentar la creativitat, la iniciativa, i l'autoaprenentatge i potenciar les capacitats individuals.
- Coordinar-se amb la resta de professionals del centre per assolir els objectius descrits en el projecte educatiu.
- Elaborar informes pedagògics de desenvolupament dels infants a partir d'observacions individuals.
- Elaborar propostes didàctiques i elaborar-ne el material.
- Programar, desenvolupar, documentar i avaluar els processos educatius i d'atenció als infants.
- Mantenir en òptimes condicions higièniques els espais i materials utilitzats pels infants.
- Organitzar i tenir cura dels espais i materials comuns de l'escola, estances, jardí, entre d'altres.
- Mantenir una relació periòdica amb els familiars dels infants a través de reunions, tutories i entrevistes, compartint informació, proporcionant-los orientació i suport, així com amb altres professionals i serveis educatius relacionats amb l'educació i el desenvolupament dels infants (CDIAP, CREDA, Serveis Socials, entre d'altres).
- Posar en comú al claustre de mestres les observacions de possibles necessitats d'un infant per tal de prendre una decisió consensuada.
- Supervisar i avaluar el personal en pràctiques adscrits a l'aula.
- Formar part de l'equip educatiu participant en l'elaboració, l'execució i l'avaluació dels projectes que s'estableixen en el pla general de funcionament de centre i els documents de gestió (PEC, PGA, memòria, entre d'altres).
- Fer les comandes de material fungible i didàctic.
- Participar en activitats de formació que permetin l'actualització professional.
- Treball en equip, coordinació i cooperació amb tota la comunitat educativa.

- **CONSELL ESCOLAR**

El Consell escolar és l'òrgan col·legiat amb participació de: pares i mares, mestres, representant municipal i personal de serveis de la Comunitat Escolar.

- **COMPOSICIÓ DEL CONSELL ESCOLAR DE L'ESCOLA BRESSOL:**

El consell de participació de l'Escola bressol Tinet està format per:

- El director/a de l'escola, que el presideix.
- Dos representants de sector dels /les mestres.
- Dos representants de sector de pares i mares de l'escola.
- 1 representant de l'ajuntament.
- 1 representant de serveis.

- **COMPETÈNCIES DEL CONSELL:**

- Ratificar l'equip directiu votat per al claustre de professors i proposar el seu nomenament a l'alcalde.
- Ratificar tots els documents de gestió i línia pedagògica que elabora l'equip educatiu de l'escola.
- Exercir de comissió de matrícula tot supervisant l'admissió d'alumnes del centre:
 - Vetllar el procés d'inscripció i matriculació i garantir la seva transparència.
 - Revisar la llista definitiva d'admesos i exclosos.
 - Penalitzar en cas d'existència de documentació fraudulenta per part del sol·licitant.
 - Aplicar el barem corresponent.
 - Crear el sistema de desempat en el cas que es doni.
 - Promoure i divulgar la informació corresponent al període de matriculació.
 - Decidir i publicar les places disponibles pel curs corresponent.
- Ratificar la programació d'activitats externes de l'escola elaborades per l'equip de mestres.
- Ratificar la programació d'aquelles activitats programades per l'associació de pares i mares de l'escola.
- Avaluar i aprovar la Programació General del Centre que, amb caràcter anual, elabori l'Equip de mestres.
- Avaluar i aprovar la Memòria Anual d'activitats del Centre.

- Establir els criteris sobre la participació del Centre en activitats culturals, esportives i recreatives, així com aquelles accions assistencials a que l'escola bressol pot prestar la seva col·laboració.
- Establir les relacions de col·laboració amb altres centres i entitats amb finalitats culturals i educatives.
- Promoure l'optimització de l'ús de les instal·lacions i material escolar i la seva renovació, així com vetllar per la seva conservació.
- Analitzar i valorar el funcionament general del Centre, l'evolució del rendiment escolar.
 - Resolució de conflictes interns de convivència o incompliment de les normes establertes.

• **FUNCIONAMENT DEL CONSELL ESCOLAR**

El Consell Escolar del Centre es reuneix preceptivament una vegada cada trimestre i sempre que el convoca el seu President o bé si ho sol·licita almenys un terç dels seus membres. A més, preceptivament, es farà una reunió a l'inici de curs i una altra al final.

Es procurarà que les decisions del Consell Escolar es prenguin per consens. Si no és possible arribar a un acord es determinarà la decisió per majoria dels membres presents, llevat dels casos que la normativa determini una altra majoria qualificada.

La convocatòria de les reunions ordinàries i extraordinàries serà tramesa pel Director, amb antelació suficient, juntament amb la documentació necessària que hagi de ser objecte de debat, i, si s'escau, d'aprovació.

L'Alcalde- president de l'Ajuntament de Navarres o Regidor/a Delegat estan facultats per convocar el Consell de Participació i presidiran la reunió que hagin convocat.

• **ELECCIÓ, DURADA I SUBSTITUCIÓ D'ALGUNS DELS SEUS MEMBRES**

Segons estableix DECRET 282/2006 de 4 de juliol, pel qual es regulen el primer cicle d'educació infantil i els requisits dels centres

(18.4) Els membres electes s'han d'escollir d'acord amb el procediment establert amb caràcter general per als consells escolars dels centres públics. La renovació de membres del consell de participació de l'escola bressol s'efectua dins dels mateixos terminis que la renovació de membres dels consells escolar dels centres públics.

El nomenament del sector de pares i mares dels infants de l'escola bressol és per dos anys.

En cas d'una vacant, quan encara no s'ha acabat el termini pel qual fou escollit el membre del consell de participació que cessa, aquestes es cobriran de la següent manera:

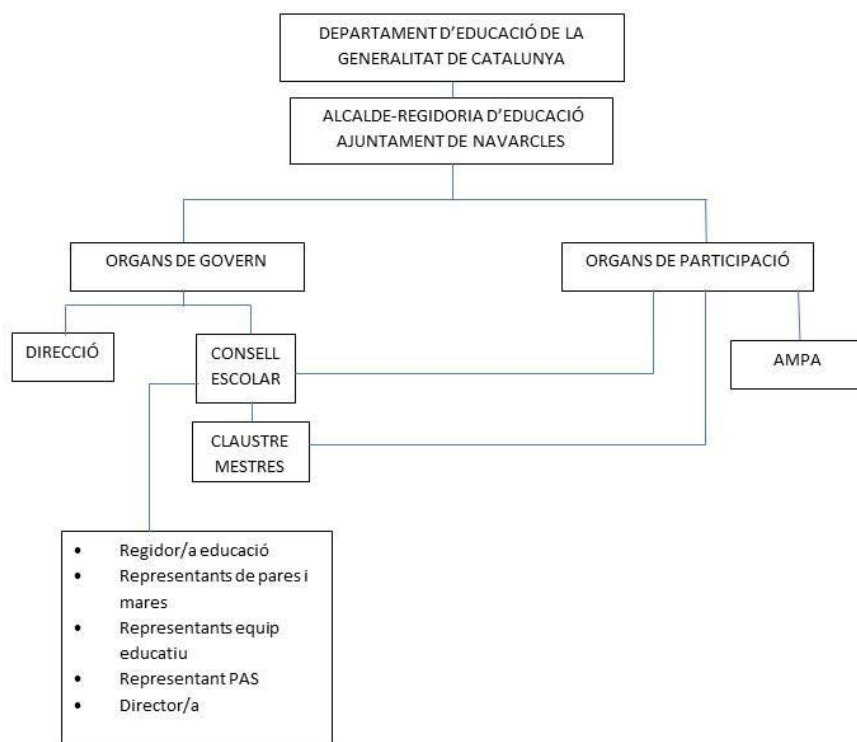
Pel sector de pares i mares: Passarà a ser membre del consell de participació el següent candidat en vots, a la reserva.

Pel sector de mestres de l'escola bressol: la directora convocarà un claustre extraordinari amb un sol punt d'ordre del dia: renovació o substitució d'algun dels seus membres representant al consell de participació de l'escola bressol .D'aquest claustre ha de sortir el representant o representants a cobrir vacant al consell.

Representant de L'Ajuntament: la directora farà una petició a L'Alcalde- President de l'Ajuntament de Navarcles perquè nomeni el seu representant al consell.

3.1.3. ORGANIGRAMA

ORGANIGRAMA ESCOLA BRESSOL MUNICIPAL TINET



3.2. HORARI GENERAL DE CENTRE:

L'horari habitual del centre és de **9 a 12.30** i de **15 a 17:30**

Les entrades es realitzen de manera progressiva de 9 a 9:30 i de 15 a 15:30 i les sortides de 12 a 12:30 i de 17 a 17:30.

A partir del **23 de juny** es realitza jornada intensiva i l'horari serà de **9 a 13h** fins l'últim dia de curs és cinc dies lectius abans d'acabar Juliol.

L'horari de l'últim dia de desembre abans de vacances de Nadal és de **9 a 13h** i hi ha servei menjador. Les vacances de nadal i setmana santa es duen a terme acord amb el que dicta el departament d'ensenyament. Els festius són els que venen donats per l'Ajuntament de Navarces i els dies de lliure disposició es decideixen entre tots els centres educatius del poble de manera consensuada.

L'últim dia de curs serà el sisè dia laboral abans de les vacances d'estiu de l'equip educatiu.

3.3. SERVEIS QUE OFEREIX L'ESCOLA

Els serveis que ofereix l'escola fora de l'horari general són:

3.3.1. SERVEI MATÍ:

Dóna acollida als infants de 8:00 a 9h o de 8.30 a 9h.

L'espai que s'utilitza per a donar acollida els infants d'aquest servei és la sala polivalent. En aquest espai hi ha diferents propostes de joc, racó de contes, racó de construcció, espai tou de descans, també hi ha un espai amb taules i cadires pels infants que han d'esmorzar, d'entre d'altres.

Metodologia: els infants van arribant de manera esglaonada. Els que vénen més d'hora esmorzen i un cop han acabat tenen diferents propostes de joc. Existeixen propostes fixes pensades per aquesta estona i també hi ha propostes que els /les educadors/es proposen aquell dia.

Els /les educadors/es del centre són les encarregades de fer l'acollida dels infants d'aquest servei en torns rotatius. Dues educadores del centre fan l'acollida al llarg d'una setmana i després es fa canvi de parella.

Durant l'adaptació recomanem no utilitzar el servei fins que l'infant es sent confiat amb l'educador/a de referència i l'espai.

3.3.2. SERVEI MENJADOR

El servei menjador, és gestionat per una empresa externa, és un servei que ocupa la franja horària del migdia (de 12.30 a 15 h). Un/a educador/a del centre és la persona que dóna suport a la monitora de menjador que ve de l'empresa.

3.3.2.1. L'HORA DE DINAR COM A ESPAI EDUCATIU

Considerem l'hora del dinar un moment molt important, un moment educatiu. És un espai on desenvolupar l'autonomia del propi infant, promoure la comunicació, afavorir el descobriment sensorial,

desenvolupar noves habilitats motores, un lloc on desenvolupar hàbits i rutines, d'entre d'altres. El moment de l'àpat és un moment molt bonic, una estona de plaer, on els infants estan satisfent la seva necessitat de gana i alhora és una estona agradable per compartir amb els altres infants i adults. En un àpat s'hi donen moments de conversa, de comunicació, s'hi comparteixen riures en un ambient tranquil i agradable.

3.3.2.2. METODOLOGIA:

Els infants sempre dinen a la mateixa hora, a les 12.15 són acompanyats fins al menjador per els /les educadors/es. És molt important mantenir un horari fixe, d'aquesta manera van adquirint la noció del temps. Els infants es situen a la taula en petits grups per tal de mantenir una relació agradable i tranquil·la.

- **LACTANTS:** els /les educadors/es de menjador donen el dinar a l'infant. Depenent de la necessitat de l'infant es fa a la falda o en una trona. Un cop han acabat l'àpat hi ha el moment de la higiene i qui ja ho necessita, va a dormir.
- **CAMINANTS I MATERNALS:** quan l'infant arriba al menjador troba el seu plat i coberts a taula. A nivell d'equip hem decidit que així sigui per establir una rutina. Ens trobem que el primer plat, quan hi ha per exemple sopa o lleties estofades, costa molt que l'infant se'l pugui servir ell mateix. El segon plat, les postres i l'aigua es troben sobre una taula separada de la de l'àpat. Quan els infants van acabant el primer plat s'aixequen, escuren el plat a les escombraries i deixen el plat i els coberts bruts dins d'unes safates. Després agafen el segon plat i la forquilla. Quan acaben el segon plat fan el mateix i agafen les postres. A la mateixa taula hi ha gots i una gerra amb aigua. Els mateixos infants són els que s'aixequen i es serveixen l'aigua. No tots els infants estan preparats per a fer-ho, evidentment hi ha diferents graus d'autonomia, però sí que es potencia que ho acabin fent cadascú al seu ritme. Un cop ha acabat l'àpat els infants amb l'ajuda de l'
- educador/a es treuen les sabates, les deixen a l'armari i van a rentar-se les mans. Una vegada s'han rentat i han fet pipis o canvi de bolquer, van cap el dormitori a dormir. L'educador/a del menjador seu a terra i canta una cançó, explica un conte, entre d'altres, fins que tots els infants es senten preparats perquè aquesta marxi. Com ja hem dit abans, aquesta rutina la van adquirint cadascú al seu ritme. L'educador/a de menjador procura estar sempre al costat de l'infant per donar-li confiança i ajuda quan ho necessita. També procura cuidar l'ambient perquè aquest s'hi pugui desenvolupar de manera autònoma.

4. TRETES D'IDENTITAT

4.1. PILARS CLAUS QUE MARQUEN LA VIDA DE LA NOSTRA ESCOLA

Segons la nostra concepció d'infant pensem que els pilars pedagògics que ens defineixen com a pilars claus del nostre projecte educatiu són els següents:

4.1.1. VIDA QUOTIDIANA

Potenciem les activitats de la vida quotidiana, permeten que als infants adquireixin progressivament autonomia, seguretat, domini de destreses bàsiques i permet el seu desenvolupament global de manera respectuosa adaptant-se als diversos ritmes i necessitats.

“A través del valor que es dóna a les petites coses, l'adult contribueix a la formació de la personalitat de l'infant. Els detalls de la vida quotidiana, aparentment insignificants i que moltes vegades passen desapercebuts per als adults, en realitat són elements bàsics de l'educació de l'infant. La vida està feta d'un gran seguit de petites coses. Tot el que succeeix a cada instant és important, ja que per a ells no hi ha rutina, la vida és un seguit de coses sempre noves i valuoses, en positiu i negatiu: accions, moviment, pensament, objectes, emocions, voluntat de comunicació, persones, ambients etc. Les petites coses s'han de veure i s'han de viure, però sobretot l'infant les ha de poder fer, si volem que contribueixin a la seva formació global”

Pepa Òdena (mestra, psicopedagoga, assessora d' escoles i formadora de mestres)

És per aquest motiu, que a l'escola es tenen en compte les petites coses de la vida quotidiana. Aspectes com rentar-se les mans, els àpats, entre d'altres, es transformen en instants molt valuosos per potenciar el desenvolupament global de l'infant.

Aquests instants de vida quotidiana es realitzen seguint una rutina, per tal de donar a l'infant la seguretat temporal, que li permetrà anticipar-se al moment del dia en el qual està. D'aquesta manera, a poc a poc, anirà agafant confiança en ell mateix i en el seu entorn fins a convertir-se en un infant segur i autònom.

Quan parlem de vida quotidiana, ens fixem en la pedagogia de Montessori. Aquesta pedagoga proposa aconseguir que l'infant se senti capaç d'actuar sense dependre constantment de l'adult, amb la finalitat que amb el temps acabi sent una persona curiosa, creativa i capaç de pensar per si mateixa.

El paper de els /les educadors/es del Tinet és acompanyar els infants fins que ells siguin capaços de desenvolupar les tasques quotidianes sols. Els espais-aules els tenim adaptats perquè l'infant pugui desenvolupar aquesta autonomia. Per exemple hi ha la zona de mocar, una tauleta amb una caixa de mocadors, un mirall i una paperera. Això fa que l'infant pugui tenir la iniciativa de mocar-se quan li cal. Les piques de l'aigua i el paper per eixugar són al seu abast. Des de ben petits que els infants ja utilitzen els estris de menjar tot sols i se'ls posa a l'abast perquè agafin els que necessitin, tot es fa seguint un

procés, segons el ritme de desenvolupament de cadascú. El curs 2016-2017 vam introduir el got de vidre per a beure aigua. Els infants del Tinet beuen amb got des que són lactants. També seguim tot un procés que fa que l'infant vagi adquirint la confiança i l'habilitat per a beure aigua tot sol. Primer beu aigua a la falda de la mestra, després beu aigua tot sol fins que finalment els infants ja estan preparats per a tenir els gots a l'abast i servir-se aigua tot sols. Tot aquest procés dura tota l'escolarització i segueix el ritme del grup. Fins que tots els infants no estan preparats no es passa al següent estadi. Els infants aprenen que hi ha materials fràgils que cal tractar amb cura, també que per a utilitzar-los hem d'estar en calma, tranquil·litat, que ha d'obeir a una necessitat real i no és pas un joc. Al oferir un material fràgil aprenem a tenir-ne cura, a controlar els moviments, respectar els materials i a estar pendents d'allò que fem.

La quotidianitat també ens ajuda a socialitzar-nos, a descobrir i entendre el món en el que vivim, és per aquest motiu, que a l'escola celebrem les festes i tradicions pròpies de Navarcles com la Monacàlia i tradicions populars com el Nadal, Carnestoltes i la Castanyada, entre d'altres.

“El dia a dia està ple de descobertes i és la imaginació i la curiositat de l'infant que fan que d'un objecte aparentment poc interessant esdevingui una oportunitat d'aprenentatge significatiu. Un aprenentatge per a la vida i de per vida.”
Montessori

4.1.2. NATURA

L'entorn natural es considera un espai únic i difícilment reproduïble en un espai tancat. Ofereix una gran diversitat de materials que estimulen els sentits de l'infant, centrant-se en el coneixement del seu entorn més immediat, el desenvolupament psicomotriu, la resolució de problemes, l'adquisició d'autonomia i independència, el joc simbòlic. Tot plegat en un ambient de joc, gaudi, espontaneïtat, cooperació i amor per l'entorn i els que l'habiten (persones i animals).

El contacte amb l'aire lliure i amb la natura produeix benestar als infants, ja que els agrada molt estar a fora i poder-se capbussar amb tots els sentits. Ens proposem oferir entorns rics en estímuls, que afavoreixin la creativitat dels infants i que, a més a més, siguin saludables i sostenibles. Per nosaltres la natura té un paper determinant en el desenvolupament integral de l'infant, el contacte de l'infant a la natura a través del joc és beneficiós a nivell de salut, a nivell motor i cognitiu.

El nostre jardí vol ser un pulmó verd més de Navarcles, és per això, que des de l'any 2006 que estem treballant amb el Projecte del jardí, volem que el “pati” sigui una altre aula, un altre lloc on l'infant pugui aprendre i moure's amb llibertat i on s'hi desenvolupin els pilars pedagògics de l'escola.

En contacte amb la natura i els seus elements, és possible conèixer, descobrir, observar, apropiat-se del que esdevé important i significatiu. La natura ens obre camins per recórrer, redescobrint l'entorn on vivim. Petits i grans busquem el plaer de jugar, treballar, parlar, pensar i inventar junts.
Carme Cols (El safareig).

4.1.3. JOC LLIURE

El joc lliure té molta importància durant la infància i concretament és a l'etapa de l'escola bressol quan té més rellevància. És més, es podria definir com la principal activitat dels infants de 0 a 3 anys. El joc és una manera natural d'aprendre que tenen els infants (sense objectius, sense resultats concrets) i la millor situació perquè en el futur aprenguin. És molt important deixar-los jugar, el joc serveix per créixer i per aprendre i comprendre el món que els envolta.

El joc lliure està molt relacionat amb les relacions socials. És a través del joc que l'infant aprèn els hàbits de socialització, aprèn a compartir, desplega les seves aptituds físiques i psíquiques, adquireix autonomia, els ajuda a resoldre conflictes, entre d'altres. El joc és un mitjà d'aprenentatge tant important com un altre i és vital pel desenvolupament harmònic dels més petits.

Els infants realitzen diferents tipus de joc lliure: joc simbòlic, joc motor, joc de construccions, joc de manipulacions, joc heurístic, etc. Segons la seva maduresa, necessitats o interessos podran dedicar més o menys estona a cada tipus de joc. Els /les educadors/es, per tal de propiciar aquests moments de joc, posem a l'abast materials pensats i preparem espais que resultin agradables i càlids perquè ells puguin fer la seva elecció promovent que cada infant trobi espai i possibilitats per créixer. Referent als materials, des de fa uns anys hem anat canviant les joguines de plàstic per joguines de fusta, materials reciclats, naturals, etc. Propostes Montessori elaborades per l'equip educatiu, material Waldorf, creiem que aquest tipus de materials desperten molt més la creació i descoberta dels infants en comparació a les joguines de plàstic convencionals. Aquest tipus de joguines tenen més d'una possibilitat, no és una joguina d'ús tancat que només té la funció que decideix el fabricant. Per exemple, una peça de fusta pot ser una casa, un tambor, una taula, un suc per beure, etc. Les joguines amb menys prefuncions establertes, deixen més espai a la imaginació i a la creació.

Els espais-aula són plens de propostes per fer en petit grup. Tal i com proposa la pedagogia Montessori: les estanteries són baixes, amb el material ordenat i a l'abast de l'infant. També hi ha propostes de motricitat fina, de matemàtiques, d'art, entre d'altres, a sobre les taules, totes ben endreçades i delimitades en les seves safates o estores. Els infants, d'aquesta manera tenen clar on s'endreça cada material i no els barreja uns amb els altres. A l'espai-aula també hi ha racons de manipulació de diferents materials dins de la taula de manipulació, hi ha racons de joc on els infants poden reproduir escenes de la vida quotidiana (una conversa telefònica, fer el dinar de les nines i posar-les a dormir...), també hi ha espais de construcció, de descans, etc. Totes aquestes propostes són variables i s'adapten en funció de les necessitats reals dels infants que en fan ús.

“Jugar per un/a nen/a és la possibilitat de retallar un trosset de món i manipular-lo, tot sol o acompanyat d'amics, sabent que on no pugui arribar podrà inventar”.
Francesco Tonucci

4.1.4. MOVIMENT LLIURE

El moviment és una necessitat bàsica dels infants i com a tal, els /les educadors/es haurem de fer tot el possible perquè estigui satisfeta.

Des de l'escola ens hem fixat amb la pedagogia d'Emmi Pikler. Aquest mètode que proposa Pikler i que nosaltres comencem a dur a terme, diu que s'ha de deixar l'infant moure's amb llibertat. És molt comú que ajudem als nostres petits a moure's i que els ensenyem a seure i a caminar, però cal deixar fer, no intervenir. No l'hem de forçar a gatejar, ni a caminar, ni a saltar... L'adult només ha de posar l'ambient adequat perquè ell ho aconsegueixi per si mateix. Si l'infant es sent lliure tindrà una actitud més positiva, més activa i interessada per aprendre nous moviments a partir de la seva acció i autonomia. Si un infant puja damunt d'un tobogan encara que no camini... és perquè està preparat per a fer-ho. La nostra intervenció no és d'agafar-lo sinó crear-li un ambient segur perquè ell pugui desenvolupar la nova habilitat motriu que vol desenvolupar sense fer-se mal (per exemple a sota del tobogan hi posem matalassos fins que l'infant domina l'habilitat i no hi ha perill de fer-se mal).

La funció dels educadors/es en aquest mètode és garantir la seguretat física dels infants per tal que puguin desenvolupar la seguretat emocional que els aproparà a la nova habilitat.

A diferents espais de l'escola hi ha estructures de fusta, circuits de troncs, la sala de psicomotricitat, etc. que fan aquesta funció: ser un ambient perquè els infants desenvolupin les seves habilitats motrius. Intentem que hi hagi espais amplis perquè els infants es puguin moure. Els espais exteriors de l'escola s'estan preparant perquè els infants hi trobin nous reptes motrius per desenvolupar noves habilitats. Hi ha petites muntanyes, circuits, rampes de fusta, etc. Si els infants no es senten segurs o no estan preparats per pujar la muntanya o la rampa de fusta no hi pujaran, són conscients de les seves limitacions.

Hi ha d'haver un equilibri entre la llibertat de moviment de l'infant i la qualitat de la relació afectiva de l'adult. El principi de la no intervenció de l'adult no vol dir neutralitat. Cal un acompanyament respectuós de l'adult, atent, observador de l'entorn. Creiem en el **concepte d'infant competent**, capaç de créixer i desenvolupar-se amb plenitud. Pikler confiava en el desenvolupament autònom del nadó i entenent l'autonomia com la capacitat de l'ésser humà per buscar recursos i estratègies que l'ajudin a superar els obstacles.

Una preocupació de les famílies és si el seu fill/a segueix un correcte desenvolupament. El que l'equip educatiu els volem transmetre és que cada infant té el seu temps per a desenvolupar-se, sense pressa i que cada infant té el seu període de desenvolupament.

*Res del que fem nosaltres des de fora serà millor del que pot fer l'infant per ell mateix.
Emmi Pikler*

4.1.5. EXPLORACIÓ I MANIPULACIÓ

A través de la manipulació i l'exploració els infants construeixen coneixements de les pròpies vivències. La manipulació dels materials ajuda als nens i les nenes a percebre diferents sensacions a través dels sentits i conjuntament amb l'exploració de materials, estan potenciant la motricitat fina, els sentits i la capacitat de concentració. No hi ha millor manera d'aprendre que tocant, embrutant-se, sentint i vivint el que fem.

La manipulació i l'exploració són bàsiques per l'infant en el seu procés de descoberta. Amb les diferents propostes per manipulació i exploració pretenem estimular els sentits, oferir diferents possibilitats de descoberta, facilitar el coneixement de les qualitats més evidents dels elements del nostre entorn i gaudir del plaer de jugar. La llibertat, el desig d'investigar, la necessitat de conèixer l'entorn, de tocar, de sentir, entre d'altres farà que sigui una experiència única per a cada un dels infants. Els infants fan servir tots els sentits, observen els resultat de les seves accions sobre el material, experimenten benestar i exploren les sensacions que els produeix. Aquests aprenentatges, tan significatius, seran una bona base per adquirir nous aprenentatges.

Hi ha diferents autors que parlen de la importància de la manipulació i l'exploració, que els infants tinguin el màxim de vivències i contacte amb diferents materials. Els més destacats per a nosaltres són:

Montessori: aquesta pedagoga proposa l'educació sensorial i la llibertat de moviment. Els sentits dels nens i nenes són el primer que forma el seu intel·lecte. Els adults hem de tenir un paper important proporcionant: un ambient interessant i atractiu pels infants, materials adequats i temps i espai per experimentar..

Piaget: La interacció del nen/a amb el seu entorn crea l'aprenentatge. La primera etapa del desenvolupament de l'infant, l'etapa sensoriomotora, es basa en gran mesura en les experiències sensorials. Aquesta etapa engloba els primers dos anys de vida i es caracteritza perquè la major part de l'aprenentatge es dona a través dels sentits i la manipulació d'objectes. Piaget va suggerir que la curiositat dels nens/es impulsa el seu aprenentatge i creia que els nadons necessiten objectes per manipular i explorar però aquests objectes han de ser interessants. Això té un clar paral·lelisme amb

una panera dels tresors, una selecció dels “tresors” recollits per les seves qualitats poc comunes i perfecte per a l'exploració.

Pestalozzi: Va fer èmfasi a la importància dels sentits i en l'estimulació a base d'objectes quotidians que resultin familiars als nens i nenes ja que creia que era una font rica d'aprenentatge.

Pikler: Té el concepte d'infant competent. L'adult ha d'estimular interferint el mínim possible en l'activitat. L'infant és el protagonista del seu aprenentatge. Creu molt important l'organització dels materials i els estímuls. Assenyala que cal evitar imposicions en les propostes, llibertat d'acció.

Malaguzzi: Importància de l'escolta, l'observació i el respecte cap els infants. Creu que l'espai i l'ambient han de ser facilitadors de l'aprenentatge.

Steiner: Reconeix que els/les nens/es aprenen de la gent i de l'ambient que els envolta. Dóna importància als materials naturals per tal que els infants puguin explorar al seu propi ritme.

Escoles Waldorf: Compartim el respecte al desenvolupament físic, psíquic i emocional. I, també, l'aprenentatge mitjançant el joc i l'estimulació sensorial i creativa.

4.1.6. RELACIONS SOCIALS

La socialització és un procés social mitjançant el qual un individu adquireix les normes de conducta, els valors i la cultura d'un determinat grup social. La durada és variable, tot i això, sol concentrar-se en els primers anys de vida, ja que és quan hi ha més aprenentatges per imitació. Mitjançant aquest procés, l'infant va aprenent i interioritzant les normes i els valors de la seva cultura, fins i tot adquireix hàbits, adaptant-se així al seu entorn. El procés de socialització primari és més que un acte cognitiu, és vivencial i emocional i és la base de la identitat. L'escola és l'eix socialitzador per excel·lència, quan un infant entra a l'escola inicia l'aprenentatge d'unes habilitats socials diferents a les quals havia desenvolupat fins ara. Els infants tenen un camp social força limitat, acostumaven a estar amb gent coneguda, els pares i les mares, avis i àvies, tiets i tietes, cangurs, entre d'altres. Al començar a l'escola, ampliarà molt les seves coneixences; coneixerà altres adults, infants de la seva edat amb una maduració semblant a la seva, la qual el portarà a desenvolupar altres eines socials.

L'escola és un lloc idoni per a les relacions socials, els infants passen tot el dia envoltats de nens i nenes, d'aquesta companyia en sorgirà una infinitat d'aprenentatges.

És a través del joc que l'infant es relaciona i aprèn: les normes socials, a compartir o no compartir, a expressar la seva opinió, sospesar alternatives, a resoldre conflictes, entre d'altres. Al principi, aquest joc és en paral·lel, els nens i nenes juguen de costat i la relació que hi ha entre ells/es són a base de

mirades i imitació. Més endavant aquest joc serà col·lectiu i moltes vegades cooperatiu. A l'escola s'hi desenvolupen unes relacions socials diferents a les de l'àmbit familiar, que enriqueixen molt el desenvolupament de l'infant.

La nostra escola vol ser un espai on els infants gaudeixin de diferents experiències socials i posem a l'abast diferents racons a l'espai-aula per tal de potenciar la relació, la imitació de situacions de la vida diària com és el compartir un àpat o cuinar en família. Al jardí també hi tenim zones on els infants poden seure en petit grup, cabanes on es poden amagar tot respectant la seva intimitat, les seves converses, els seus jocs, etc.

4.2. EL PAPER DE L'EDUCADOR/A DE L'ESCOLA TINET:

Les mestres del Tinet veiem l'infant com una persona capaç d'aconseguir per si sol molts aprenentatges. És per això, que la nostra funció és acompanyar l'infant, estar al seu costat, donar-li molta confiança, que ell sàpiga que és capaç de fer moltes coses per ell sol i que nosaltres sempre estarem al seu costat. Pretenem ajudar i acompanyar a l'infant a ser qui ja és en realitat.

L'espai-aula el tenim organitzat perquè l'infant s'hi pugui desenvolupar de manera autònoma, això el farà lliure i amb capacitat de decisió i autonomia que per ell és una font de plaer. Pensem que hem de donar TEMPS a l'infant: temps per a posar-se les sabates, temps per a fer l'àpat, temps per rentar-se les mans després de pintar amb pintura, entre d'altres.: *"No hi ha pressa, som a l'escola". Equip educatiu del Tinet.* La nostra tasca és preparar els ambients perquè l'infant s'hi senti com a casa, que el motivi a aprendre, a desenvolupar-s'hi amb autonomia i confiança. Els /les educadors/es preparem material i propostes per tal que els infants gaudeixin i aprenguin, els observem per tal de veure les seves necessitats i satisfer-les i/o acompanyar-les. Els /les educadors/es tenim cura de:

- Les famílies: que es sentin acollides, confiades, ja que comparteixen els mateixos desitjos.
- De l'infant: cada infant és un ésser únic i individual, amb els seus desitjos i necessitats i nosaltres les hem d'entendre, conèixer i satisfer.
- De les situacions quotidianes: tenim cura del joc, l'alimentació, la higiene, el descans, les relacions, l'expressió motriu i lliure moviment, entre d'altres.
- Dels espais i materials: cada vegada tenim més cura a banda d'oferir materials que satisfacin les necessitats dels infants, que siguin materials estèticament bonics i que convisquin en harmonia.

- Relacions i emocions: aconseguir un bon clima de relacions. Si s'aconsegueix, se'n deriva benestar, harmonia, respecte, responsabilitat, entre d'altres.

4.3. CONFSSIONALITAT

El nostre centre és públic i, com a tal, aconfessional. Respectem que les famílies tinguin diferents confessions religioses o que tinguin altres conviccions més racionalistes que opten per la interpretació científica de les persones i del món.

No adoptem cap opció religiosa concreta, tot i que tenim present i mostrem la cultura en la qual estem inserits a través de les tradicions, els símbols i fets culturals. Des d'aquesta perspectiva celebrem les festes populars més importants com són el Nadal, la Castanyada, el Carnestoltes, Sant Jordi.

Eduquem de forma integral i global a tot l'alumnat sense cap tipus de discriminació i prejudici (color, sexe, ideologia...) respectant les seves possibilitats i necessitats, tot oferint els recursos humans i materials de què disposem.

Defensem el respecte a totes les ideologies i creences, alhora que treballem per educar als infants de la forma més objectiva possible sense influenciar-los amb cap ideologia concreta.

4.4. PLURALISME I VALORS

A l'escola tenim uns valors que defineixen el nostre tret de comportament professional i que, alhora, els transmetem als infants i a les seves famílies. Els valors concreten pautes d'actuació importants en la manera de fer i treballar. Cal destacar que som una escola pluralista pel que fa a idees polítiques i religioses i respectem aquesta pluralitat.

- L'escola mostra un gran interès i voluntat en fomentar el **respecte i cura pel medi ambient**, fomentant accions per tal de preservar-lo i estimar-lo amb intenció de despertar la consciència ecològica. Donem molta importància a les 3 R (reduir, reciclar i reutilitzar) i procurem portar-les a la pràctica transmeten també aquest valor a les famílies. Volem que els infants coneguin el nostre entorn més proper i l'estimin per tal de procurar preservar-lo. Volem un compromís mediambiental de tota la comunitat educativa amb la complicitat de l'administració pública.
- Respecte als iguals, adults i entorn.
- Estimació per l'escola i la seva comunitat.
- Constància i esforç.

- Autoestima, responsabilitat, autonomia i igualtat.
- Participació i cooperació amb la comunitat educativa i institucions.
- Prevaldre la qualitat sobre la quantitat (temps, espais, materials, entre d'altres).

4.5. COEDUCACIÓ

A l'escola tenim respecte a la pròpia persona i a la dels altres, ja que és en aquestes edats on es construeix la primera identitat i la de l'altre. Tenim en compte els següents aspectes:

- Respectar al nen/a en tota la seva persona.
- Respectar la diferència per garantir la igualtat.
- Aspectes lingüístics: introduir-los en el llenguatge no sexista i parlar tant amb masculí com en femení; nen i nena, pares i mares, entre d'altres.

En aquestes edats no detectem rols de gènere, encara no hi ha influència de l'entorn. Nens i nenes es senten igual, estan descobrint la seva identitat. A l'escola procurem que els infants juguin amb els mateixos materials, sense separar uns materials per a nens i d'altres per a nenes. Les joguines són de tots i totes, independentment del gènere, el més important de jugar és divertir-se i interaccionar amb allò que els agrada o els ve de gust.

4.6. TRACTAMENT DE LA DIVERSITAT I ATENCIÓ A LES NECESSITATS EDUCATIVES ESPECÍFIQUES ESCOLA INCLUSIVA

“L'educació inclusiva és un procés pel qual s'ofereix a tots els nens i nenes, sense distinció pel que fa a la capacitat, la raça o qualsevol altra diferència, l'oportunitat de seguir sent membres de les aules regulars i d'aprendre dels seus companys, i amb ells, a l'aula.”

Stainback (2001)

L'escola bressol és escola inclusiva per excel·lència. Les condicions personals de discapacitat, ètnia, llengua, sexe o estatus social no són un obstacle. A la nostra escola els /les educadors/es considerem molt important l'atenció i el tractament individual de cada infant, doncs cada un té un ritme maduratiu, necessitat específica o bagatge que cal respectar i tenir present en tot moment; cada una d'aquestes conviu en el mateix espai i és atesa segons la seva necessitat. La diversitat la considerem com quelcom positiu. Per dur a la pràctica el tractament la diversitat com a tal, a l'aula es preveuen propostes en:

racons, tallers, petit grup i propostes individuals, que permeten l'atenció més personalitzada, ampliant o reforçant els aprenentatges segons sigui més convenient:

- Els racons són espais per imitar situacions de la vida diària com un racó de cuina, un despatx amb ordinador i telèfon, un racó de granja, un racó de cotxes i carreteres, entre d'altres. També hi ha moltes propostes individuals que satisfan diferents necessitats motrius, sensorials, de llenguatge, entre d'altres.
- Quan hi ha infants amb necessitats educatives específiques, sempre es fan propostes o es preparen materials per a satisfer les seves necessitats. Propostes per a un infant amb disminució visual, auditiva, motriu, etc. per tal que tots els infants tinguin l'oportunitat de desenvolupar-se lliurement i de gaudir dels materials i tot el que aquests ens aporten.
- També procurem fer petits grups per tal d'observar de manera més individual els infants. El format taller (partim el grup en dos) ens permet tenir un tracte més individual amb els infants i aquests poden gaudir de propostes i experiències que serien més difícils de vivenciar en gran grup.

Procurem que tot l'alumnat pugui aconseguir els objectius educatius establerts per la nostra societat, intentant que s'acostin el màxim possible als que es contemplen en el currículum general, però valorant a cadascú segons les seves possibilitats i progrés personal.

L'escola bressol és la primera escola, la primera vegada que uns infants seran observats per uns professionals de l'educació que tenen clar els trets que caracteritzen cada etapa evolutiva, les mestres i educadores de l'escola fem detecció precoç. Quan tenim dubtes sobre el desenvolupament d'un infant o tenim alguna senyal d'alerta, ho parlem en equip i en fem una posada en comú en el claustre de mestres, després informem a la família i, per últim, ens posem en contacte amb el CDIAP, amb el qual tenim signat un conveni en el "Projecte de detecció precoç". Els professionals del CDIAP venen a l'escola a fer observacions dels infants que tenim dubtes sobre el seu desenvolupament i ens fan assessorament.

També tenim relació amb altres professionals quan cal: CREDA, CRDV i amb l'ONCE. Els quals també ens fan atenció i assessorament d'infants que tenim a l'escola.

4.7. LLENGUA D'APRENTATGE

La llengua vehicular i d'aprenentatge és el català. La llengua catalana es fa servir en tots els àmbits i és la que utilitza tot l'equip educatiu (mestres, educadores de suport, monitores de menjador). L'equip educatiu coneix les dues llengües, català i castellà.

Tots els documents de gestió administrativa, de comunicació amb les famílies (informes, circulars), de difusió d'activitats, material didàctic, entre d'altres, són en català.

5. CONCRECIÓ CURRICULAR

5.1. OBJECTIUS

OBJECTIU GENERAL:

- **Garantir el desenvolupament global dels infants donant resposta a les seves necessitats.**

OBJECTIUS ESPECÍFICS:

DECRET 101/2010, de 3 d'agost, d'ordenació dels ensenyaments del primer cicle de l'educació infantil. L'article 56.6 de la Llei 12/2009, de 10 de juliol, d'educació, disposa que el Govern ha de determinar el currículum que, per el primer cicle de l'educació infantil, s'ha de centrar en els continguts educatius relacionats amb el desenvolupament del moviment, del control corporal, les primeres manifestacions de la comunicació i el llenguatge, les pautes elementals de convivència i relació social i la descoberta de l'entorn proper dels infants.

Segons aquest decret els infants del primer cicle d'Educació Infantil al finalitzar l'etapa hauran de ser capaços d'assolir els següents objectius:

- Identificar-se com a persona, assolir el grau de seguretat afectiva i emocional corresponent al seu moment maduratiu, i esforçar-se per manifestar les pròpies emocions i sentiments.

- Progressar en la identificació de l'infant com a persona.
- Avançar en la manifestació i l'expressió de les pròpies emocions i sentiments.
- Iniciar la resolució pacífica de conflictes i establir una imatge positiva d'ell mateix i dels altres.
- Adquirir progressivament seguretat afectiva per actuar amb seguretat i eficàcia

-Establir relacions afectives positives, comprenent i apreciament progressivament el seu entorn immediat, iniciant-se en l'adquisició de comportaments socials que facilitin la integració en el grup.

- Explorar l'entorn immediat tot assolint comportaments socials que facilitin la integració.
- Mostrar iniciativa per afrontar situacions de convivència i integració dins la societat
- Adquirir progressivament eines socials i pautes de convivència que l'ajudin a conèixer a la nostra societat i avançar amb la relació amb els altres.
- Sentir que forma part d'un grup social divers i que hi pot participar activament.
- Aprendre a través i amb els altres, establint relacions afectives positives i actitud d'empatia i col·laboració tot intentant resoldre conflictes de manera pacífica.
- Participar i conèixer les festes populars i la cultura de l'entorn més proper

-Participar amb iniciativa i constància en les activitats quotidianes d'alimentació, repòs i higiene personal, iniciant-se en la pròpia autonomia i orientant-se en les seqüències temporals quotidianes i en els espais que li són habituals.

- Participar amb iniciativa i constància en les activitats quotidianes d'alimentació, repòs i higiene personal.
- Orientar-se en les seqüències temporals quotidianes i en els espais que li són habituals.
- Progressar amb hàbits bàsics d'autonomia en accions quotidianes.
- Conèixer els espais de l'escola i sentir-s'hi segur i confiat.
- Ser i actuar d'una manera cada vegada més autònoma, resolent situacions quotidianes amb actitud positiva i de superació.

-Comprendre el llenguatge adult i dels altres infants, comunicar-se i expressar-se a través del moviment, el gest, el joc i la paraula, amb una progressiva millora del llenguatge oral.

- Progressar en la comprensió del llenguatge adult i el dels altres infants.
- Progressar amb la comunicació i l'expressió mitjançant el moviment, el gest, el joc i la paraula en diferents contextos i situacions tenint en compte les seves emocions.
- Avançar i millora de la producció del llenguatge oral.
- Desenvolupar el llenguatge verbal i no verbal a través del moviment, el joc i la interacció amb els altres.

-Dominar progressivament el cos i l'adquisició de noves habilitats motrius, augmentant l'autonomia en els desplaçaments, en l'ús dels objectes i l'orientació en l'espai quotidià.

- Assolir seguretat afectiva a partir del moviment.
- Assolir progressivament noves habilitats motrius.
- Experimentar amb les possibilitats del propi cos i dominar-lo progressivament.
- Gaudir del moviment lliure.

- Progressar en l'autonomia en els desplaçaments i l'ús dels objectes.
- Progressar en l'orientació en l'espai quotidià

-Actuar sobre la realitat immediata, descobrir-ne l'organització a partir de les pròpies vivències i establir relacions entre objectes segons les seves característiques perceptives.

- Explorar i comprendre l'entorn tot comparant les propietats i atributs dels objectes, animals i plantes.
- Observar i experimentar amb l'entorn més proper amb curiositat i interès tot fent-se preguntes que l'ajudin a conèixer i comprendre'l.
- Iniciar-se en actituds ecològiques de reduir, reciclar i reutilitzar
- Plantejar-se preguntes, qüestionar-se coses, pensar, crear, per arribar a construir aprenentatges.

-Projectar les pròpies vivències a través de l'activitat lúdica i anar-les representant a través d'un incipient joc simbòlic.

- Expressar sentiments i emocions a través del joc.
- Imaginar, imitar accions i vivències quotidianes per mitjà del joc simbòlic.

-Iniciar-se en la descoberta i l'ús del llenguatge corporal, verbal, matemàtic, musical i plàstic.

- Expressar-se per mitjà de diferents llenguatges: corporal, verbal, matemàtic, musical i plàstic.
- Iniciar-se en la descoberta a través dels diferents llenguatges

5.2. CONTINGUTS

Continguts de l'àrea Descoberta d'un mateix i dels altres:

- **Identificació com a persona, coneixement d'algunes característiques personals pròpies per assolir el grau de seguretat afectiva i emocional corresponent al seu moment maduratiu.**
 - Reconeixement del seu jo
 - Adquisició de seguretat afectiva i emocional.
- **Domini progressiu de les possibilitats expressives, perceptives i motores del propi cos i utilització dels recursos personals de què disposa en la vida quotidiana.**
 - Exploració dels materials i els objectes a nivell de sensacions i percepcions.
 - Control postural i progressió en els desplaçaments.

- Reconeixement dels objectes personals.
- **Descobriment i identificació de les pròpies necessitats fisiològiques (gana, set, son, etc.), mostrant un control progressiu d'aquestes.**
 - Reconeixement i iniciativa en la satisfacció de les pròpies necessitats bàsiques i fisiològiques.
- **Manifestació i expressió de les pròpies emocions i sentiments, utilitzant el llenguatge com a mitjà d'expressió i comunicació.**
 - Reconeixement de les pròpies emocions i sentiments.
 - Comunicació i expressió de les emocions i sentiments utilitzant el llenguatge.
- **Progrés en l'adquisició d'hàbits relacionats amb el benestar corporal i la seguretat personal, la higiene i la salut, així com en l'inici d'hàbits d'ordre, constància i organització en les activitats en què participa.**
 - Assoliment dels hàbits relacionats amb el benestar corporal, la seguretat personal, la higiene i la salut.
 - Iniciació a l'hàbit d'ordre.
 - Participació activa en les propostes en les què hi intervé.
- **Progrés en el domini de la coordinació i el control dinàmic del cos, augmentant la seva autonomia en els desplaçaments, en l'ús dels objectes i en l'orientació en l'espai quotidià.**
 - Evolució del domini de la coordinació i el control corporal.
 - Progressió en els desplaçaments autònoms, en la utilització d'objectes i orientació en l'espai quotidià.
- **Participació amb iniciativa i constància en les activitats quotidianes d'alimentació, repòs i higiene personal, iniciant-se en la pròpia autonomia i orientant-se en les seqüències temporals quotidianes i en els espais que li són habituals.**
 - Implicació en les activitats quotidianes d'alimentació, repòs i higiene personal.
 - Progrés en l'autonomia personal tot orientant-se en les seqüències temporals i espacials de l'escola.
- **Domini progressiu del control i de la coordinació oculomaneu, així com de les habilitats manipulatives necessàries per explorar objectes i per ser cada vegada més actiu i autònom en les diferents situacions quotidianes (vestir-se, posar-se les sabates, etc.).**
 - Progrés en el control i la coordinació oculomaneu.
 - Progressió en les habilitats manipulatives per ser cada cop més autònom en la vida quotidiana.
- **Iniciativa per dur a terme activitats i jocs, resolent les dificultats que es puguin presentar mitjançant la pròpia actuació o demanant als altres l'ajuda necessària i acceptant petites frustracions.**

- Participació amb iniciativa en les propostes i els jocs tot resolent les dificultats que es puguin presentar.
- Iniciativa a l'hora de demanar ajuda quan la necessita i acceptant les frustracions.
- **Disposició per establir relacions afectives positives amb les persones adultes i els infants amb qui comparteix situacions i activitats quotidianament.**
 - Actitud per relacionar-se positivament amb els adults i els infants de l'escola.

Continguts de l'àrea de descoberta de l'entorn

- **Comprensió i apreciació progressiva de l'entorn immediat, iniciant-se en el coneixement i l'adquisició de comportaments socials que facilitin la integració en els diferents grups socials en què participa.**
 - Descobriment de l'entorn immediat
 - Integració en el grup d'iguals i altres adults.
 - Iniciació en el coneixement i l'adquisició de comportaments socials
- **Orientació amb autonomia en els espais habituals i quotidians i iniciació en l'ús de termes relatius a l'espai (aquí, allà, dins, fora, amunt, avall).**
 - Orientació en els espais habituals
 - Verbalització de termes relatius a l'espai (aquí, allà, dins, fora, amunt, avall).
- **Orientació en les seqüències temporals en què s'organitza la vida diària i iniciació en l'ús de termes relatius a l'organització del temps (matí, tarda, ara, després, avui, demà).**
 - Iniciació en l'orientació en les seqüències temporals.
 - Iniciació en l'ús de termes relatius a l'organització del temps (matí, tarda, ara, després, avui, demà).
- **Observació i actuació sobre la realitat immediata, a partir de les pròpies vivències, establint relacions entre objectes segons les seves característiques perceptives**
 - Observació i actuació sobre la realitat immediata, partint de les pròpies vivències.
 - Establiment de relacions entre objectes segons les seves característiques perceptives.
- **Observació i exploració de l'entorn físic i social, planificant i ordenant la pròpia acció, constatant-ne els efectes i establint relacions entre la pròpia actuació i les conseqüències que se'n deriven.**
 - Observació i exploració de l'entorn físic i social.
 - Planificació de la pròpia acció sobre l'entorn.
 - Relació dels efectes de la pròpia actuació sobre l'entorn i les seves conseqüències.
- **Observació i constatació d'alguns dels canvis i modificacions a què estan sotmesos tots els elements de l'entorn (persones, animals, plantes i objectes).**

- Observació i constatació dels canvis a que estan sotmesos els elements de l'entorn físic, natural i social (persones, animals, plantes i objectes)
- Observació de les modificacions a que estan sotmesos els elements de l'entorn natural i social (persones, animals, plantes i objectes)
- **Interès i curiositat pel medi físic i social, explorant les característiques d'objectes, materials i elements de l'entorn natural, formulant preguntes sobre alguns esdeveniments i representant vivències i situacions mitjançant el joc simbòlic.**
 - Interès pel medi físic i social
 - Exploració d'objectes i materials
 - Formulació de preguntes sobre algun esdeveniment concret
 - Representació de vivències i situacions a través del joc simbòlic
- **Participació en festes, tradicions i costums de la comunitat a la qual pertany, mostrant interès i curiositat.**
 - Participació en festes, tradicions i costums de la comunitat a la qual pertany
 - Interès i curiositat per les festes, tradicions i costums de la comunitat a la qual pertany
- **Iniciació en la diferenciació d'algunes qualitats sensorials fruit de l'exploració dels objectes materials, d'elements de l'entorn natural i de la comparació de les seves propietats. Inici de les primeres classificacions, ordenacions i correspondències en funció de les característiques i els atributs.**
 - Iniciació en les diferències d'algunes qualitats sensorials
 - Exploració dels objectes materials a través de l'exploració i comparació de les seves propietats
 - Iniciació de les primeres classificacions, ordenacions i correspondències en funció de les característiques i els atributs
- **Reconeixement de seqüències espacials, temporals i lògiques i iniciació en l'ús de les primeres nocions quantitatives en situacions quotidianes.**
 - Reconeixement de les seqüències espacials, temporals i lògiques
 - Iniciació en la utilització de les primeres nocions quantitatives: molts, pocs, suficient, un, dos, etc.

Continguts de l'àrea de comunicació i llenguatges

- **Iniciació en la descoberta i l'ús del llenguatge corporal, verbal, musical i plàstic.**
 - Domini progressiu i utilització dels diferents tipus de comunicació.
 - Sensibilitat davant l'expressió dels diferents llenguatges.

- **Interès per algunes de les tècniques més bàsiques (pintura, modelatge, dibuix, etc.) dels diferents llenguatges expressius i formes de representació.**
 - Utilització d'instruments i materials proposats.
 - Iniciació de tècniques: dibuix, pintura, modelatge, collage, construccions.
- **Comprensió de les intencions i dels missatges que li adrecen les persones adultes i altres infants, identificant i emprant els diferents senyals comunicatius (gest, entonació) i valorant el llenguatge oral com un mitjà de relació amb les altres persones.**
 - Domini de la comprensió de les intencions i els missatges que li adrecen els adults i altres infants.
 - Identificació dels diferents senyals comunicatius gestuals i verbals (entonació) tot valorant el llenguatge oral com a mitjà de comunicació i relació.
- **Coneixement i utilització de manera progressiva de les normes que regeixen els intercanvis, relats i converses (atenció, espera, to de veu, interès, iniciativa).**
 - Reconeixement i domini progressiu de les normes que regeixen la comunicació (atenció, espera, to de veu, interès, iniciativa).
- **Expressió de necessitats, sentiments i idees mitjançant el llenguatge oral, mostrant un progressiu increment del vocabulari relatiu al propi entorn i experiència, ús de frases simples i comprensió de variacions morfològiques de gènere i nombre.**
 - Comunicació de les necessitats, sentiments i idees a través del llenguatge oral.
 - Progressió del vocabulari referent a l'entorn i les vivències.
 - Utilització de frases simples i domini de les variacions morfològiques de gènere i nombre.
- **Iniciació en l'ús de diferents formes de comunicació, esforçant-se per fer-se entendre i escoltant els altres.**
 - Progrés en les diferents formes de comunicació, comprensió i escolta activa.
- **Record i relat d'experiències passades i relacionar-les amb situacions semblants o diferents.**
 - Memorització i expressió de records i experiències.

- **Reconeixement, retenció i memorització de cançons, dites senzilles, cantarelles i jocs de falda i participar-hi de manera activa, seguint la tonada, reproduint el gest, etc.**
 - Domini en el reconeixement, retenció i memorització de cançons i jocs de falda treballats.
 - Implicació activa durant la realització de les cançons i jocs de falda (entonació, gest, etc.).
- **Reconeixement i participació activa en danses senzilles amb una progressiva coordinació general del cos i sentit del ritme.**
 - Interès, implicació i coneixement de danses senzilles.
 - Progrés en la coordinació general del cos i el ritme.

5.3. LÍNIA METODOLÒGICA DEL CENTRE

L'INFANT CAPAÇ: la nostra visió d'infant és la d'un infant capaç, un ésser competent, que aprèn, que es relaciona, que coneix. És el constructor del seu propi coneixement. Cada infant, és un ésser únic i individual, té els seus propis interessos i necessitats. Aquest té molts recursos, és capaç de fer moltes coses i de descobrir el món per si mateix

La nostra línia metodològica parteix de l'infant com a protagonista de tota acció educativa, del respecte vers els seus ritmes atenent les seves necessitats educatives, físiques i emocionals.

La nostra prioritat és que tota experiència i vivència de l'infant que conviu amb nosaltres a l'escola sigui en un ambient relaxat, de benestar, de llibertat i de respecte. Pretenem que l'infant esdevingui qui ja és en realitat. Pensem en un infant responsable, autònom, crític, competent, creatiu, participatiu i conscienciat amb l'entorn, per tal de poder-se integrar plenament a la societat.

L'infant és curiós, té la necessitat de descobrir el món que l'envolta, inventa mil jocs per anar obrint les portes del seu saber. L'infant es fa preguntes i en busca les respostes, té recursos per a fer-ho. Aprendre és un plaer comú a tots els éssers humans”.

Plató

5.3.1. PRINCIPIS METODOLÒGICS:

A l'escola promovem un aprenentatge significatiu i vivencial, creant propostes que els resultin motivadores i interessants. D'aquesta manera afavorim nous esquemes de coneixement tenint en compte les seves experiències personals.

Tots els aprenentatges han de tenir sentit pels infants connectant amb els seus interessos i responen a les seves necessitats. Per aconseguir tots aquests aspectes creiem fonamental motivar als infants i ajudar-los a trobar sentit allò que els hi proposem. Per aquest motiu s'ha d'ajudar a l'infant quan no hi veu interès a trobar algun aspecte en el qual es pugui aferrar i que trobi motivador o guiar-lo cap a alguna alternativa quan es doni el cas.

Des d'aquesta perspectiva oferim propostes inicials per tal de veure els seus aprenentatges inicials. Partint d'aquesta base, adaptem els continguts d'aprenentatge a les capacitats dels infants. Totes les propostes tenen un progrés durant el curs per tal de proporcionar als infants dificultats superables, tenint en compte el seu desenvolupament cognitiu i motriu i deixant el temps que l'infant cregui necessari per aconseguir-ho.

Les propostes educatives que plantegem són globalitzades, és a dir, relacionem continguts de diversos tipus i diverses àrees. La nostra intenció com a educador/a és proporcionar propostes col·lectives, semi col·lectives, individuals, lliures i suggerides.

Les propostes són la font d'aprenentatge i desenvolupament principal en la infància, tant pel que fa als aspectes físics i psicomotors com pel que fa als aspectes intel·lectuals, socials, emocionals, etc. Per tant, cal potenciar situacions en què els infants puguin manipular, explorar, etc. Per això des de l'escola proporcionem racons de joc i propostes lliures.

En aquesta etapa, el joc té una importància especial, perquè afavoreix el desenvolupament físic, l'elaboració d'esquemes mentals i la relació amb l'entorn. Així, qualsevol proposta s'ha d'impregnar de caràcter lúdic. A l'escola, les propostes educatives proposades als infants es presenten com un joc:

- **Racons d'activitat:** dins de l'aula trobem diferents racons: el lògico-matemàtic (construccions, pots amb material per posar i treure, ampolles sensorials, arc de sant martí, caixa de panys, pissarra magnètica, entre d'altres), motriu (estructures Pikler, entre d'altres), manipulatiu i artístic (taula de manipulació, material plàstic, entre d'altres), simbòlic (nines, cuina, cotxes, pilotes, animals, entre d'altres), contes o tou (sofà, llibres, coixins).
- **Joc de descoberta:**

- Panera dels tresors (0-12 mesos): és una panera o un recipient no molt profund (per a que els infants puguin accedir als objectes d'una manera senzilla) en el que s'hi fiquen diferents materials sensorials, que no tenen una finalitat única i predeterminada, sinó que estan pensats per a que puguin ser lliurement manipulats pel nadó, afavorint així la seva curiositat a través de l'exploració i el descobriment de l'entorn. La panera dels tresors està especialment cuidada pel que fa als materials, perquè volem que les primeres experiències siguin veritablement sensorials. En els nadons, el sentit de la vista probablement és el menys desenvolupat, així que es decanten més per agafar amb les mans, encara que és força probable que es dediquin a tocar-ho tot amb la boca. Així doncs el material que trobarem dins serà d'ús quotidià, variat i poca quantitat exemples: anelles, pedres grans, esponges, taps, pintes, embuts, rodets, cons, entre d'altres.
- Joc heurístic (12-24 mesos): trobem el material classificat amb unes safates i/o bosses, l'educador/a escull 5 materials i els presenta dins l'aula separant-los segons el tipus de material (oueres, tubs de plàstic, culleres, claus, taps de suro, pots de llauna, pals de fusta, cremalleres, cadenes, entre d'altres. Deixem que els infants juguin lliurement tot explorant i manipulant el material. Una vegada s'observa que el joc disminueix o s'acaba es procedirà a la segona fase del joc en la qual els infants han d'associar el material amb la imatge de la safata i classificar-lo.
- **Joc simbòlic (24-36 mesos)**: consisteix que l'infant és capaç de combinar fets reals i imaginaris, els infants recreen situacions fictícies com si estiguessin passant realment, ells es converteixen en personatges i els objectes cobren vida segons la seva imaginació. Aquesta proposta els permet viure altres mons, posar en marxa la seva creativitat i la seva imaginació, superar por, guanyar confiança i entendre millor el món que els envolta.
- **Petits projectes**: Són propostes convertides en projectes, les quals tenen una durada més perllongada, ja que, tenen una continuïtat en el temps. Uns exemples són la llum, l'aigua i festes tradicionals. Tanmateix si els infants mostren interès en algun aspecte es procedirà a crear un projecte en el qual es pugui aprofundir i així satisfer la seva curiositat.
- **Propostes Montessori**: Cada aula té preparat el material per realitzar aquestes propostes. Són propostes individuals que l'educador/a escull dia a dia i les presenta als infants que poden accedir-hi lliurement. Es limita l'espai de la proposta presentant-la dins d'una safata o sobre d'unes estovalles individuals. Exemples de propostes: oueres amb pilotes, safata amb bols per

fer traspàs de material, saler amb pals de colors, entre d'altres sempre seguint com a model el material Montessori.

El paper de l'educador/a dins de les propostes i els jocs té l'objectiu d'acompanyar als infants, estan disponible i atent davant les seves descobertes, curiositats, interessos, experiències, vivències, sentiments, emocions, etc.

Com a educador/a és fonamental observar i veure quines necessitats tenen els infants per tal d'oferir més recursos. Una altra funció molt important de l'educador/a és motivar als infants per tal que tinguin ganes d'aprendre i de superar-se.

En l'àmbit social el paper del docent és important, ja que haurà d'influir en problemàtiques que es puguin donar per tal de calmar i fer que els infants reflexionin sobre les rabietes i les seves frustracions.

A l'escola creiem imprescindible crear un clima càlid i acollidor en el qual l'infant se senti segur i confiat. Els infants necessiten establir una relació personal de gran qualitat amb l'educador/a que els pugui transmetre la confiança, la seguretat i la tranquil·litat necessària perquè es puguin desenvolupar. També és important la relació amb els/les companys/es, la qual constitueix tant un objectiu educatiu (normes, convivència) com un recurs educatiu de primer ordre (fer propostes junts, jugar, esperar el torn, conversar).

Des de l'escola creiem important fomentar l'autoestima per superar les dificultats i afrontar nous reptes i així augmentar la confiança en les pròpies capacitats.

5.3.2. AGRUPAMENT DELS ALUMNES:

- **AGRUPAMENT PER ANY DE NAIXEMENT**

Els infants s'agrupen segons edat cronològica, 0-1, 1-2 i 2-3 anys. A l'hora de fer els grups, s'intenta que hi hagi el mateix nombre de nens i nenes a cada grup i que les edats també estiguin repartides, excepte en les aules 1-2 que si es pot es separen els infants de principi d'any dels de finals.

- **AGRUPAMENT PER 6 MESOS (A CAMINANTS i segons matricula)**

Si la matrícula permet obrir 3 línies de caminants separem els infants pels següents trams d'edat: els nascuts d'entre Gener a Juny i els infants nascuts de Juliol a Desembre aproximadament. D'aquesta manera podem atendre més bé les necessitats dels infants, són grups més homogenis

que fa que es pugui oferir propostes més adequades a l'edat. És molt diferent un infant que encara no camina del que ja ho fa, les propostes de joc i l'organització del joc és molt diferent.

- **AGRUPAMENT MIXTE**

Depenent de la matrícula, hi haurà la possibilitat de crear grups mixtes, barrejant infants de 0-1 amb 1-2 i de 1-2 amb 2-3, sempre tenint en compte que la ràtio de l'aula, és la dels infants més petits.

- **AGRUPAMENT DE TOTS ELS NIVELLS DE L'ESCOLA**

Hi ha propostes, com els concerts de música, concerts de nadal, les festes i visites d'entitats o col·lectius del poble, en les que hi participen tots els nivells de l'escola i es fan a la sala polivalent o jardí. D'aquesta manera s'aconsegueix que els grans ajudin els petits i que els més petits tinguin un estímul per avançar en els seus aprenentatges.

- **AGRUPAMENTS PER NIVELLS**

Quan a l'escola es realitzen les festes i tradicions, hi ha moments que els infants s'han d'agrupar per nivells; a l'hora d'anar a cagar el tió, per rebre els regals dels reis, durant les sessions de música, entre d'altres. D'aquesta manera, les sessions es realitzen amb un grup més reduït i amb els infants i les docents de la mateixa aula.

Durant el dia a dia, i durant les estones de joc lliure, els infants de cada nivell, tant els caminants com maternals, poden circular per les dues aules del seu nivell. Poden accedir a tots els racons de les dues aules, accedir a les propostes de joc individual, entre d'altres. D'aquesta manera, es poden relacionar amb tots els infants del seu nivell, així com amb els referents adults de les dues aules.

- **GRUP AULA**

- **Grup classe (grup gran):** quan es fan tasques més dirigides per part de l'educador, el grup aula s'agrupa, ja sigui per una sessió de psicomotricitat, per l'escolta d'un conte, per crear una proposta d'art, per manipular els elements de la taula de manipulació, entre d'altres.

- **Grup petit (grups reduïts d'infants):** un o dos cops per setmana fem l'agrupament de taller. El grup aula es divideix en dos; creant grup d'infants reduïts per poder dur a terme propostes més individualitzades. Aquestes, permeten als infants poder experimentar, crear, descobrir, entre d'altres, amb un ambient molt més tranquil. Aquest tipus d'agrupament també permet a la docent un tracte més individualitzat amb els infants i poder observar-los més detingudament.

- **Treball individual (propostes Montessori):** a l'aula, els infants disposaran d'uns microespais: propostes creades perquè els infants puguin explorar, manipular i treballar de manera individual.

5.3.3. ORGANITZACIÓ DE RECURSOS:

5.3.3.1. ORGANITZACIÓ DELS ESPAIS:

L'escola disposa de 6 aules; cadascuna d'elles amb una cambra higiènica a l'interior. Les dues aules de caminants i les dues aules de maternals estan comunicades entre elles, el que ens permet donar flexibilitat als espais per l'organització interna de l'escola. Una de les 6 aules l'adaptem a les necessitats de matrícula, està preparada per acollir lactants, caminants i maternals. Les aules de caminants disposen d'un dormitori i l'aula de lactants disposa d'una biberoneria i un dormitori.

L'escola també compta amb una sala de mestres (es reconverteix en aula, taller de llum, entre d'altres, segons matrícula), un despatx, una cuina, dos lavabos i un canviador pel personal i un magatzem.

La sala polivalent està dividida en dos espais, un espai fixe destinat a l'hora de dinar, i un segon espai destinat a fer propostes conjuntes de tota l'escola: com tallers, concerts, activitats organitzades per l'escola o l'AMPA, entre d'altres. També es fa servir com a sala de psicomotricitat, lloc d'experimentació i manipulació, racó d'art, entre d'altres propostes.

Totes les aules tenen sortida directa a algun dels jardins de l'escola.

L'espai exterior el tenim dividit en quatre grans espais on hi podem trobar propostes diferents de joc, de descans, de moviment o de relació i l'hort.

L'espai exterior el tenim dividit en quatre espais:

- **Jardí lactants:** aquest és d'ús exclusiu pels infants de 4 mesos a 1 any. L'espai està organitzat en microespais de joc que atenen les necessitats dels infants. El terra d'aquest espai és de rajola que és fàcil d'escombrar i fregar, ja que els infants al principi de curs no caminen i rapten per terra. En aquest espai també disposen de sorral, propostes de moviment, propostes sensorials, espai verd, entre d'altres.
- **Jardí lateral:** aquest espai compta amb propostes de moviment lliure, de joc simbòlic, amb herbes aromàtiques i plantes.

- **Jardí de darrera:** aquest espai compta amb un sorral, un hort, propostes de joc simbòlic (una cuineta, un tipi i taules de pícnic) i propostes de moviment lliure (uns troncs simulant un caminet, un rocòdrom i una xarxa per enfilarse), herbes aromàtiques i plantes.
- **Jardí de davant:** en aquest espai els infants hi troben la muntanyeta amb molta vegetació, un sorral, un tobogan, un lloc per amagar-se. Propostes que atendran les seves necessitats de joc, descans, moviment, etc.

Les famílies disposen d'un racó a l'entrada, amb dos sofàs i una taula per poder esperar el moment d'anar a buscar els seus fills i filles, per poder compartir vivències amb altres famílies, fer ús dels llibres de la bibliofamília, explicar contes als seus fills/es, gaudir de les propostes de joc de l'entrada, entre d'altres.

L'AMPA disposa d'un espai a l'escola, on poder reunir-se i guardar el material.

5.3.3.2. ORGANITZACIÓ DEL TEMPS:

El ritme de les activitats diàries ajuda els infants a adquirir la noció de temps, i també que hi ha d'haver una harmonia en l'alternança entre els períodes d'activitat i descans. L'horari general del centre és el següent:

- 8:00h a 9:00h: Servei acollida. Es pot dividir en dues franges, de 8h a 9h o 8:30h a 9h.
- 9:00h a 9:30h: Rebuda.
- 9:30h a 10:15h: Propostes segons programació.
- 10:15h a 10:45h: Àpat: l'hora de la fruita.
- 10:45h a 11:30h: Sortida a l'exterior.
- 11:30h a 12:00h: Higiene personal.
- 12:00h a 12:30h: Sortida.
- 12:30h a 15:00h: Àpat: l'hora de dinar.
- 15:00h a 15:30h: Rebuda.
- 15:30h a 16:15h: Sortida a l'exterior.
- 16:15h a 16:45h: Àpats: l'hora de berenar.
- 16:45h a 17:00h: Higiene personal.
- 17:00h a 17:30h: Sortida.

Les sortides, titelles, concerts i festes les organitzem per trimestres:

1r Trimestre:

- Festa de Benvinguda (organitzada per l'AMPA)
- Castanyada
- Fira solidària
- Sortida a buscar el tió
- Caga tió
- Concert de tardor
- Concert de nadal
- Espectacle de nades
- Concert d'hivern

2n Trimestre:

- Sortida a buscar elements naturals a la font de la cura
- Visita avis/es residència
- Visita del lab 0-6
- Reis de l'orient
- Dijous llarder
- Rua de carnestoltes
- Visita a l'exposició del LAB al Museu de la Tècnica de Manresa (depenent de la

participació de l'escola en el concurs de propostes científiques de la FUB)

- Espectacle del patufet
- Concert primavera
- Concert coral Ginesta
- Espectacle Quin gust té la lluna amb ombres xineses.
- Concert alumnes escola de música i arts de Navarcles cada 3 anys

3r Trimestre:

- Matinal de contes a la biblioteca
- Visita Cal Calderí
- Visita a l'Escola Catalunya
- Anem a visitar un comerç local
- Anem a la granja
- Visita a Cal Singla
- Danses amb la Ma Àngels (Esbart dansaire Navarclí)
- Visita dels vigilants de Navarcles

- Visita dels alumnes de l'institut esporàdic
- Excursió a la Font Nova
- Monacàlia
- Representació de la Llegenda de Sant Jordi
- Festa escola (organitzada per l'AMPA)
- Rexics

Els lactants no realitzen cap sortida, excepte, anar a buscar el tió i la rua de carnestoltes. Els infants caminants realitzen les sortides d'anar a buscar el tió, la rua de carnestoltes i l'excursió de Cal Singla.

5.3.3.3. ORGANITZACIÓ I DISPOSICIÓ DELS MATERIALS:

Els materials de l'escola són materials atractius, estèticament agradables, motivadors, senzills (fàcils d'usar), poc estructurats, per tal que aquests tinguin un ús flexible i obert a l'activitat infantil. Els materials que tenim a l'escola van acord als objectius que ens hem proposat i són flexibles per tal d'atendre la diversitat. Tot i que tenim alguns materials estructurats pel joc simbòlic (nines, biberons, cotxets, etc.) procurem que les aules estiguin plenes de material no estructurat; com més funcions pugui tenir un material, millor; i com més infants el puguin usar, millor.

A l'escola intentem que hi hagi materials en quantitat suficient, per afavorir les relacions positives entre els infants, però sense excessos, per no dispersar l'infant. Els objectes són variats pel que fa a les activitats que permeten, els materials amb què estan fets, les formes, les textures, i els usos o funcions. Procurem oferir materials naturals, de reciclatge, perquè aquests ens ofereixen diferents possibilitats de joc interessants. Els materials no els oferirem tots el primer dia, sinó que els anirem traient al llarg del curs per tal de fer sempre l'efecte sorpresa.

Procurem que el material estigui en bon estat (sencer, complet) i ser de bona qualitat i resistent, perquè duri i permeti establir relacions sòlides i estables. Quan es deteriora el substituïm. També procurem que sigui de neteja fàcil i segur: fet amb materials no tòxics, de colors sòlids, atraumàtic, inestellable, antiinflamable, sense cantells, de mida adequada -ni massa gran ni massa petit-, que les seves peces no es puguin empassar, etc. La neteja és molt important, i a l'aula dels nadons la fem cada dia. Els materials són accessibles als infants i adequats a la seva edat i a les seves necessitats. Els objectes i materials que seleccionem també mirem que aportin una riquesa d'estímuls, però ben estructurats, per tal que es puguin posar en joc les emocions, el pensament, la sociabilitat, la imaginació, els sentits, etc., en definitiva, el desenvolupament integral dels infants.

Donem molta importància a la disposició del material: ha de ser accessible i visible per als infants; el mobiliari obert i a la seva alçada, per tal de potenciar la seva autonomia.

Oferim recipients, envasos i contenidors de material transparent, de transport fàcil (amb nanses), senzills i sense ornaments (capses de fusta, cartró o plàstic; bosses de roba, gots de plàstic, de iogurt; cistelles; baldes; safates de vímet o plàstic).

També hi ha un espai per guardar coses personals identificat (amb la foto i el nom), com és el penjador, la guixeta de bolquers i l'armari de roba de recanvi. Cada infant té el seu got de vidre en una safata identificant l'espai que ha d'ocupar amb la seva foto.

Els materials estan classificats per paneres o caixes de fusta, que ajuda als infants a mantenir l'ordre del material. Cada cosa té el seu lloc, per ajudar a donar seguretat i afavorir l'ordre i procurar que els materials no estiguin apilotats, per permetre desar-los i endreçar-los correctament.

Adaptarem els materials de la mateixa manera que adaptem els espais i els temps per atendre els infants amb necessitats educatives especials (per exemple, llibres tàctils i joguines musicals per a nens cecs, culleres i estris adaptats per a infants amb problemes de motricitat, etc.). Segons si serveixen més per treballar una àrea curricular o una altra.

Així, trobem els següents tipus de materials:

1. Materials que afavoreixen la descoberta d'un mateix: draps, coixins, matalassos, barres, rampes, tobogan, pilotes, cercles, miralls, grans estructures d'escuma, etc.

2. Materials que afavoreixen la descoberta de l'entorn natural i social: materials sensorials tipus Montessori d'observació i experimentació: tubs, pots, aigua, sorra, pedres, fulles, animals per observar i tenir cura, colorants, embuts, etc.

3. Materials que afavoreixen la intercomunicació i els llenguatges: llibres, làmines, contes, blocs lògics de Dienes, llistons de fusta kapla, barres, pedretes, safates de classificar, materials inespecífics variats, dòminos, gomes, llanes, fils, botons, pilotes de ping-pong, cordes, taps, xapes, pintures, ceres, llapis, guixos, papers variats, tampons, materials de rebuig, rodets, elements naturals, fang, farina, esponges, cotó, etc.

Per aplicar diverses tècniques de pintura, dibuix, modelatge, retallable, collage; aparells reproductors de so, instruments de percussió (cocos, pals, pots amb fusta o amb arròs, etc.) i robes, miralls, mocadors, màscares, etc.

4. Material per els /les educadors/es: els /les educadors/es poden disposar del següent material :

- Llibres de consulta, manuals, les revistes especialitzades de GRAÓ i INFÀNCIA.
- Ordinadors de taula, ordinadors portàtils, impressora professional amb escàner projector audiovisual.
- Càmeres de fotografia i vídeo.
- Material d'oficina (grapadora, perforadora, plastificadora, tisores, regles, enquadernadora, entre d'altres).

5.3.3.3.1. CLASSIFICACIÓ DELS MATERIALS SEGONS L'EDAT:

1. Material de joc de 0 a 1 any

- Objectes per agafar i llançar, xumar, colpejar, etc.
- Objectes de la natura (pedres no massa petites, petxines, pinyes, trossos d'esponja, sorra, pals, fruites, fulles, llavors grans, plomes, còdols petits, etc.).
- Objectes manufacturats de materials naturals (pilotes de llana, cistells de diferents formes, objectes de ràfia, taps de suro de diferents mides, raspalls de dents, pinzells i brotxes d'afaitar, etc.).

•Objectes de fusta (boixets, capsas de diferents mides, pandereta, carilló, xiulets, pinces de roba, maces, ous de sargir, rodets, cilindres, pilotes, boles de color, etc.).

•Objectes metàl·lics (culleres, batedors, coladors, xiulets, claus, cendrers, campanetes, tapadores de pots, tapadores de cassoles, pots, capsas, sonalls, trossos de cadenes, clauers, obridors, etc.).

•Objectes de goma, pell, roba, etc. (pilotes de drap, de goma, de pell natural o de pell sintètica, petit sac de pell amb cremallera, trossos de tub de goma, ós petit, ninos de drap, moneder de pell, bosses de feltre i de sac per omplir, cintes, betes i cordons de colors per fer manats, etc.).

•Objectes de paper, cartró, etc. (varietat de papers, capsas de cartró de diferents mides, formes i colors, postals, fotografies, petits àlbums, etc.).

•Objectes comercialitzats d'ús comú (espremedores, plats, tasses, gots, trossos de mànega, trossos de roba, llana -per fer pompons-, anelles de fusta per a cortinatges, rotadors de xarxa de pesca, rul·los de perruqueria, bigudins, cèrcols de goma de cafetera, pilotes de golf, pilotes de ping-pong, materials d'infermeria, etc.).

•Objectes de rebuig o recollits (oueres, pots metàl·lics, raspalls de dents, raspalls de les ungles, tubs de cartró, tovallons, bosses de pell o de roba, botons, ampolles de plàstic, pots de vidre gruixut, ampolles i pots amb tapa de rosca, etc.).

- Sonalls i altres objectes que facin so.
- Capsas musicals.
- Mòbils.
- Ninons de peluix, goma, roba, etc.
- Saltamartins.
- Autòmats.
- Anelles encaixables.
- Centres d'activitat.
- Pilotes de roba, goma, etc., de diferents mides.
- Llibres de paper, cartró, roba, plàstic, etc.
- Carretó.
- Cubs per fer torres.
- Panera dels tresors (amb diferents materials).
- Arrossegaments amb corda o mànec.
- Coixins.
- Globus.
- Molinets de vent.
- Titelles.
- Telèfons.
- Instruments musicals casolans de percussió (plat, claus, etc.).
- Joguines per a l'aigua.
- Galledes, pales, rasclats.
- Cotxes per fer-los moure.
- Estructura de joc en fusta i balcones.
- Robes de colors, barrets, etc.

2. Material de joc d'1 a 2 anys

- Objectes per omplir, buidar, colpejar, etc., descrits per a la unitat de 0 a 1 anys.
- Jocs d'arrossegar.
- Jocs de transportar.
- Juguines per a l'aigua.
- Ninos de mides i materials diferents.
- Passejadors.
- Sonalls.
- Tambor.
- Piano.
- Instruments casolans de percussió.
- Pilotes.
- Encaixos de formes geomètriques per introduir en un recipient.
- Encaixables verticals i encaixos plans, senzills, amb peces grans, de volum i apilables.
- Centres d'activitat.
- Jocs de boles, animals o figures geomètriques per enfilars en un pal.
- Blocs lògics i de construcció de fusta i altres materials.
- Construccions més petites de fusta o plàstic.
- Cistells, caps amb tapa, cubs i sacs de materials i mides diferents.
- Juguines amb rodes per empenyar.
- Pilotes de mides, colors i materials diferents.
- Coixins.
- Carretó.
- Assortiment de paper de diferents textures, mides i colors.
- Cartró.
- Material d'expressió plàstica variat (per pintar, modelar, dibuixar, etc.).
- Llibres d'imatges i àlbums.
- Estructura de joc en fusta amb graons per pujar.
- Animals de balancí.
- Caps de cavall amb pal.
- Cavalls o altres animals amb rodes.
- Globus i molinets de vent.
- Galledes, pales, rasclets.
- Cordes, cercols, pneumàtics.
- Titelles.
- Telèfons.
- Bressols, cotxets, vestits, etc. per jugar a ninos i nines.
- Cuina, fireta, escombria, recollidor, etc.
- Tota mena de materials per al racó de les disfresses.
- Cotxets i trenets per fer-los moure.
- Material per al joc heurístic: necessitem de quinze a vint bosses de roba amb beta de 50 x 50 cm per guardar els materials de cada sessió (objectes de la natura, manufacturats amb materials naturals, de fusta, metàl·lics, comercialitzats d'ús comú, de roba i pell, de paper i cartró, de rebuig, etc.).

3. Material de joc de 2 a 3 anys

- Material inespecífic del que hem descrit en l'apartat d'objectes de la llista de 0 a 1 any d'edat.
- Balancí, tobogans.
- Cordes, cercols, pneumàtics, xanques de plàstic.
- Globus i molinets de vent, galledes, pales, rasclets.
- Pilotes de mides, colors i materials diferents.
- Juguines per als jocs d'aigua i per buidar, omplir i transvasar.

- Pots amb tapa i capsas de diferents tipus.
- Construccions més petites de fusta o plàstic.
- Joc d'imants
- Encaixables verticals i encaixos plans, senzills, amb peces grans, de volum i apilables i també amb peces més petites.
- Jocs de boles, animals o figures geomètriques per enfilejar en un pal.
- Jocs d'identificació i associació de formes i colors tipus dominó i d'altres.
- Puzles de poques peces i trencaclosques.
- Torre de cubs en disminució (tipus torre rosa de Montessori).
- Blocs lògics de Dienes; material sensorial Montessori.
- Coixins, jocs de cartes, llibres d'imatges i àlbums.
- Nines russes i titelles de dit, pal, de guant; telèfons.
- Bressols, cotxets, vestits, banyera, etc., per jugar a nines
- Tota mena de materials per al racó de les disfresses.
- Cuina, escombra, recollidor, etc.; cotxets i trenets per fer-los moure.
- Casa de nines, botiga (amb balança i pesos), cabanya, infermeria (amb xeringues, esparadrap, termòmetre, etc.); joguines d'ocis (banc de fuster, per exemple); orquestra d'instruments de percussió comprats i de fabricació casolana; tota mena de materials d'expressió plàstica.

5.3.3.3.2. MATERIALS I RECURSOS DIDÀCTICS PER A TOTES LES EDATS I/O ESPECÍFICS D'ALGUNES ACTIVITATS:

Alguns d'aquests recursos els podrem trobar a les diferents estances o bé al magatzem de material o l'aula d'usos múltiples.

•Material de l'espai exterior: de tipus fix (tobogan, balancins, estructura de joc, muntanyeta per rodar, sorral, bancs, vaixell o cotxe, etc.), semi fix (caseta d'indis, bancs, per seure, etc.) i mòbil (pneumàtics, cèrcols, contenidor d'aigua, capsas per omplir, buidar i transportar, galledes, pales, cons, sacs, pilotes, etc.).

•Material psicomotor i d'expressió dramàtica: espatlles, màrfegues, matalassos, coixins, cèrcols, pilotes, cordes, tacs, cintes, túnels, robes de colors de gran mida, mocadors, mirall, barra, llits elàstics, carretons, escala, maons, bastons, disfresses, maquillatge, barrets, teatret de titelles, focus, llanternes i capsas d'ombres, etc.

•Material gràfic variat: cartonets d'imatges, contes, làmines de reproduccions d'obres d'art, de fotografies de paisatges, fotografies de la vida de l'escola i de documentació d'activitats realitzades, etc.

•Recursos didàctics i material per a l'observació de la natura: lupes, lupes binoculars, casa dels cargols (és un espai del pati habilitat per acollir els cargols que els infants porten de casa o troben al jardí) i hort.

•Recursos d'expressió plàstica: tota mena de material com pintures, ceres, llapis, gomes, guixos, papers i altres suports, tisores, cola d'enganxar, adhesius, pots i materials de rebuig de tota mena, pinzells, fang, plastilina, pasta de modelatge, esponges i altres materials i instrumental, com ara ferros, suro blanc, farina, retoladors, etc.

•Instruments musicals de percussió i orgue musical, material audiovisual: de contes, cançons, danses, sons i música variada, de reportatges d'animals, filmacions de la vida de l'escola, etc.

•Altres recursos didàctics: càmera de vídeo, pissarra, retroprojector, càmera fotogràfica, i ordinadors, entre d'altres.

5.4. AVALUACIÓ

Tot el que realment es necessita saber sobre com viure, què fer i com ser s'aprèn a les aules d'Educació Infantil (Fulghum, 2004)

En el primer cicle d'educació infantil i en la nostra escola avaluem als infants tant si han adquirit les capacitats com si han assolit els objectius que ens hem marcat en el PEC.

Aquests aspectes els vinculem als nostres pilars que són: vida quotidiana, joc lliure, natura, moviment lliure, manipulació i sensacions, relacions socials (explicats al punt 4, Trets d'identitat) i ho valorem a través dels ítems d'observació que tenim exposats a les diferents unitats didàctiques. Aquests criteris d'observació ens permeten valorar el progrés individual de cada infant i comprovar l'adequació de la tasca educativa per poder-la variar en el cas que no s'ajusti a les seves necessitats.

A l'escola Bressol Tinet primer de tot fem una avaluació inicial en la qual es fa una entrevista a les famílies abans que l'infant comenci l'escola. En aquesta entrevista inicial es demanen dades personals de la família: antecedents familiars, malalties, hospitalitzacions, desenvolupament motriu, si l'infant ha necessitat ajuda professional i per a quin motiu, també es demana sobre el desenvolupament del llenguatge, sobre els hàbits, sobre les relacions socials, sobre el joc, entre d'altres aspectes que puguin ser destacables de l'infant. Un cop tenim aquests aspectes personals de cada infant comencem el període d'adaptació en el qual es segueix observant l'infant. A finals del mes de gener es concerta una entrevista opcional, que està més recomanada de cara als infants que han començat aquell any i han

passat pel seu primer període d'adaptació. En aquesta entrevista es parla de l'adaptació, les relacions i els neguits que puguin tenir les famílies.

L'avaluació formativa ens dóna informació de com progressa i com es desenvolupa l'infant. A la nostra escola fem servir la llibreta d'observació en la que hi anem anotant informació sobre l'infant al llarg del curs. En aquesta llibreta hi ha un apartat per a cada infant del grup. Les mestres observem com és el moviment lliure de l'infant, com és el seu joc lliure, com es relaciona amb els altres infants i adults, com es relaciona amb l'entorn i la natura, com manipula i explora, els seus hàbits d'autonomia, entre d'altres aspectes. Aquestes observacions van lligades a uns ítems d'observació que, com ja hem comentat anteriorment, tenim exposats en les diferents unitats didàctiques diferenciant cada nivell.

Un cop s'ha fet l'avaluació inicial i s'ha fet l'avaluació formativa, hi ha una avaluació sumativa que es fa arribar a les famílies a través d'un informe que es dóna al Juliol. En aquest informe hi recollim totes les observacions que s'han fet al llarg del curs, del seu desenvolupament, de com es relaciona amb els altres, de com el veiem a l'escola, d'entre d'altres.

D'altra banda, a més dels documents d'avaluació interns que elaborem en el centre, la nostra escola disposa, per a cada infant, dels documents de registre que s'estableixen en el Decret 101/2010, de 3 d'agost, d'ordenació dels ensenyaments del primer cicle de l'educació infantil que són els següents: la fitxa de dades bàsiques, el resum d'escolarització i l'informe global individualitzat de final de cicle (veure documents adjunts a l'annex). En el cas de l'informe global individualitzat de final de cicle es complementa amb una reunió entre els/les educadors/es de l'escola bressol i els/les educador/es del següent cicle de l'escola del poble tal i com s'exposa en l'article 8 del decret anteriorment esmentat.

5.4.1. ADAPTACIÓ DELS INFANTS A L'ESCOLA. PROCÉS D'ACOLLIDA

Quan un infant arriba a l'escola és la primera vegada que es separa del seu entorn familiar, del seu entorn de seguretat psicoafectiva. Ha d'establir noves relacions amb adults i infants diferents del seu entorn familiar i també s'ha d'habituar a un altre entorn, un altre espai, un altre rutina i horari, etc.

L'Escola Bressol ha d'atendre i donar resposta a les necessitats afectives dels infants i famílies, permetent el descobriment d'un entorn que els aportarà noves vivències d'una manera segura, confiada i tranquil·la.

5.4.1.1. ACTUACIONS ENVERS A LES FAMÍLIES

- Reunió prèvia i entrevistes amb les famílies abans de l'entrada a l'escola, on hi ha un intercanvi d'informació. Aquest intercanvi és important fer-lo en un ambient distès, ja que hem de tenir en compte que per a les famílies també és un procés difícil. Aquí recollim tota la informació

relacionada amb l'infant tal com hàbits de son, d'higiene, d'alimentació, a què els agrada jugar, etc. En aquestes trobades també donem a conèixer als pares i mares com es fa l'acollida a la nostra escola i es demana la seva cooperació per facilitar tot el procés, perquè sigui el menys angoixant per a tots. Hem de donar seguretat i confiança a les famílies.

- Permetre l'entrada a classe als pares i mares durant el període d'acollida.
- Donar tot el suport emocional possible.

5.4.1.2. ACTUACIONS ENVERS ALS NENS I NENES

- Hem de preveure una entrada esglaonada dels nens i nenes perquè es pugui donar una atenció més individualitzada.
- Oferir una entrada progressiva, primer passar estones curtes a l'escola i anar-les ampliant segons l'estat de l'infant.
- Hem d'oferir-los un ambient de confiança, de calma, respecte i empatia. S'han de sentir acollits.
- Hem d'oferir-los propostes que els motivin i que els facin sentir bé a l'escola.

QUADRE RESUM DE L'ENTRADA PROGRESSIVA DELS INFANTS A L'ESCOLA:

Dia 1	Dia 2	Dia 3	Dia 4	Dia 5	Dia 6	Dia 7	...
	Tot el dia: Infants veterans	Tot el dia: Infants veterans	Tot el dia: Infants veterans	Tot el dia: Infants veterans	Tot el dia: Infants veterans	Tot el dia: Infants veterans	...
Infants veterans + familiars	Grup 1* (9:30-11:00): infants nous + familiars	9:30- 11:00 Infant 1 **	9:30- 11:00 Infant 1	9:30-11:00 Infant 1*** Infant 3**	9:30-11:00 Infant 1*** Infant 3**	9:30-11:00 Infant 1*** Infant 3** Infant 5	...
	Grup 2* (11:00-12:30): Infants nous + familiars	11:00- 12:30 Infant 2**	11:00- 12:30 Infant 2	11:00-12:30 Infant 2*** Infant 4**	11:00-12:30 Infant 2*** Infant 4**	11:00-12:30 Infant 2*** Infant 4** Infant 6	...
	Grup 3* (3:30-5:00): Infants nous+ familiars	Tarda: Tota aquella família que vulgui avançar l'adaptació podrà començar-la a la tarda.	Tarda: Tota aquella família que vulgui avançar l'adaptació podrà començar-la a la tarda.	Tarda: Tota aquella família que vulgui avançar l'adaptació podrà començar-la a la tarda.	Tarda: Tota aquella família que vulgui avançar l'adaptació podrà començar-la a la tarda.	Tarda: Tota aquella família que vulgui avançar l'adaptació podrà començar-la a la tarda.	Tarda: Tota aquella família que vulgui avançar l'adaptació podrà començar-la a la tarda.

*Els grups seran d'un màxim de 5 infants i es tindrà en compte els horaris familiars per establir-los.

**Si la família vol pot seguir acompanyant a l'infant durant l'adaptació.

***Valorant el procés d'adaptació de cada infant s'anirà ampliant el període de temps d'estada a l'escola fins a poder venir tot el dia.

- El primer dia d'escola comencen els infants escolaritzats el curs anterior. Les famílies podran acompanyar als infants per tal de fer un retorn més suau a la rutina escolar i així donar-li a l'infant confiança i seguretat després del període d'estiu.

- A partir del segon dia els infants veterans poden començar l'escola amb tota normalitat. Tanmateix, aquest dia també començaran els infants nous acompanyats per un màxim de dos familiars que poden ser pares, mares, avis, etc. Es dividiran els infants nous en dos grups per tal que l'ambient sigui més agradable i els familiars i infants puguin tenir un primer contacte amb l'escola sense que hi hagi un clima d'aglomeració. La família podrà escollir l'horari que els va millor per tal de venir el primer o al segon grup. També s'obre la possibilitat de que vinguin la tarda.
- El tercer dia els infants nous començaran l'escola progressivament. Es divideix l'horari d'entrada i els infants van introduint-se dins l'entorn de l'aula individualment per tal de que els /les educadors/es i l'infant puguin establir un vincle i que aquest tingui una atenció més individualitzada. Les famílies poden seguir acompanyant l'infant durant aquests primers dies si ho creuen oportú. Esglaonadament s'aniran incorporant la resta d'infants. L'Educador/a valorarà el procés d'adaptació de cada infant per tal d'ampliar el període d'estada a l'escola fins a poder venir tot el dia.

Aquesta organització es va repetint al llarg dels dies d'adaptació, cada dos dies entren dos infants nous amb la seva família distribuïts en els dos torns fins que ja tenim tot el grup. (Per exemple al quart dia hi haurien els infants veterans + infant 1 i infant 2. El cinquè dia hi haurien els infants veterans + infant 1 i infant 2 + infant 3 i infant 4 distribuït al primer torn i al segon torn respectivament).

Depenent de com la mestra veu l'infant es va allargant la seva estada inicial d'una hora i mitja fins que l'infant ja està preparat per a fer tot un matí i després tot el dia.

Si alguna família ho creu oportú pot acompanyar l'infant més temps de l'establert. Tot i així es demana que l'adult adopti un paper tranquil i observador. És millor que es mostri passiu, no intervencionista, que deixi fer l'educador/a i ell sigui el punt de referència de l'infant, que es situï en un lloc i no se'n mogui. Que sigui l'infant el que es separi d'ell per anar a jugar a les propostes i no sigui l'adult el qui li faci anar. Quan l'infant estigui preparat ja anirà a buscar les propostes de joc, l'adult no ha d'intervenir. En el moment que l'educador/a vegi que l'infant pot fer l'estada sol a l'escola ho comunicarà a la família.

Amb aquesta organització pretenem donar bona acollida a l'infant i família. Volem intentar donar una atenció el màxim d'individualitzada per tal que les famílies i l'infant coneguin a l'educador/a i es sentin segures tot respectant el ritme de cada infant. Volem que l'infant tingui espai per a establir un vincle afectiu i de seguretat amb l'educadora.

6. RELACIÓ AMB LES FAMÍLIES

Per nosaltres és molt important la relació entre família i escola. Volem que la relació es basi en el respecte i la confiança mútua, ja que per poder assolir els objectius d'escola és un fet primordial.

Compartim un mateix desig: tenir cura i acompanyar el desenvolupament i els processos de vida dels infants. A l'escola tenim cura i respectem els moments íntims de cada família, la seva manera de ser i estar dins l'escola, facilitant una relació de confiança mútua, de trobada amb l'altre. Per l'infant el pare i la mare són les persones més importants. Família i escola establim relacions que ens ajuden a créixer.

- **PER TAL QUE AIXÒ ES PUGUI DONAR:**

Hi ha **dues reunions generals de pares i mares**. Una al juliol, on s'explica el funcionament de l'escola i l'adaptació, i l'altre al novembre - desembre, de caire més pedagògic (com es treballa a l'escola, quins projectes es faran, quines sortides, d'entre d'altres).

A principis de curs es realitzen les **entrevistes família - tutor**. Són el primer contacte del tutor amb la família i l'infant. En aquesta reunió es recull informació de l'infant, dels seus hàbits i rutines, de les coses que li agraden, de com és i també es resolen tots els possibles dubtes o angoixes que puguin tenir la família. L'infant també assisteix a aquesta entrevista i fa el primer contacte amb l'espai.

Durant el curs, tant els pares i mares com la tutora poden sol·licitar una altra **entrevista** sempre que ho vulguin.

L'aula de lactants utilitza l'**agenda escolar** com a canal de comunicació entre l'escola i les famílies. Els altres nivells comunicatius es comuniquen amb les famílies mitjançant la cartellera de l'aula amb el control diari, les fotodocumentacions, les circulars i la comunicació que dia a dia s'estableix amb les famílies perquè aquestes poden entrar a l'aula tant a l'entrada com a la recollida. Diàriament la mestra comenta amb el/la responsable de venir a buscar a l'infant com ha anat el dia.

Al llarg del curs es dóna **un informe**. Es lliura a finals de curs i s'informa sobre el desenvolupament de l'infant, tenint en compte els pilars pedagògics de l'escola emmarcats dins del currículum.

Considerem que la comunicació amb les famílies en aquesta franja d'edat és molt important i busquem les vies que assegurin i millorin el coneixement mutu entre casa i escola. Des d'aquesta perspectiva plantegem la nostra feina i la quotidianitat al nostre centre.

6.1. CANALS DE COMUNICACIÓ DE LES FAMÍLIES

A l'escola existeixen diferents canals per fer arribar la informació a les famílies:

- Circulars: Butlletí mensual 5 cèntims. A través d'aquest butlletí fem arribar informació de les propostes i tallers que tenim programats per aquell mes.
- Documentacions d'aula: setmanalment la mestra fa una documentació d'un fet que s'hagi donat a l'aula i que es vol compartir amb totes les famílies. (per exemple un aniversari, que un infant ha començat a caminar, una documentació del joc d'un infant, entre d'altres coses).
- Llibreta d'aula: en aquesta llibreta s'hi recullen les documentacions que setmanalment deixem penjades fora l'aula. La deixarem en un lloc visible perquè les famílies la puguin veure i agafar en préstec si ho desitgen.
- Moments del Tinet: en aquest document oferim un recull d'imatges dels infants de manera personal de totes les vivències al llarg de la seva escolaritat i es dona a final de cicle.
- Llibre de les famílies: en aquest document les famílies hi podran explicar a través de text i imatge tot el que vulguin en relació amb el seu fill/a. També anirà passant per les famílies i és un moment de compartir una estona de conversa entre tots els membres de la família.
- Facebook: escolabressoltinet.
- Whatsapp: a través dels grups de difusió de whatsapp es donen moltes informacions. És una manera d'estalviar molt paper. Les famílies podem comentar el que necessitin també a nivell de whatsapp. Per exemple que un infant està malalt, que vindran a celebrar l'aniversari amb tots nosaltres, que arribaran tard a l'escola o volen venir a buscar l'infant abans, entre d'altres moltes coses.
- Pàgina web de l'escola: <https://escolabressoltinet.jimdofree.com/> : en la nostra pàgina web donem tota la informació sobre la nostra pedagogia, els espais de l'escola, la nostra manera de veure l'infant, i informacions puntuals com el període de preinscripció i matrícula, d'entre d'altres coses.
- Bústia del Consell Escolar i AMPA: a l'entrada de l'escola hi ha dues bústies destinades a les famílies. En aquestes hi poden dipositar totes les seves suggerències i aquests òrgans de participació ja ens les fan arribar.
- Fulletons, tríptics: quan es fan propostes especials es reparteixen tríptics o fulletons. Per exemple: Exposició fotogràfica, mercat d'intercanvi, entre d'altres.

- Enquesta de satisfacció: es passa a final de curs cada dos anys a través de la plataforma doodle. En aquesta es fa valoració de tots els serveis, personal de l'escola, propostes didàctiques, d'entre d'altres per tal de millorar el servei.

6.2. ESPAIS DE LA RELACIÓ AMB LA FAMÍLIA

La nostra escola és oberta a la participació de les famílies. Celebrem festes plegats com són la festa de benvinguda, la castanyada, carnestoltes i la festa de final de curs. Les famílies venen a l'escola a celebrar l'aniversari dels seus fills/es i passen tot el matí i/o tarda amb nosaltres, fan l'adaptació dels seus infants a l'aula acompanyant-los en aquest procés. Diàriament entren als espais dels seus fills/es tan per deixar-los a l'escola com per venir-los a buscar. Per tant, comparteixen el dia a dia dels seus infants amb la mestra. El fet de poder entrar a l'aula dóna molta confiança i ajuda a els /les educadors/es a recollir més informació de l'infant per poder atendre més bé les seves necessitats i també ajuda a les famílies a sentir-se confiades amb els /les educadors/es i l'espai. El procés d'adaptació es fa amb les famílies, poden venir a l'escola fins que l'infant es sent segur sol a l'escola o fins que a nivell laboral la família s'ho pot conciliar. L'escola és oberta a propostes que ens puguin fer les famílies, poden passar el dia a l'escola sempre que ho desitgin.

• AMPA TINET

És una entitat sense afany de lucre que agrupa a pares i mares de l'escola. El seu principal objectiu és contribuir en tot el que té a veure amb l'escola i el seu projecte educatiu: amb la infraestructura, el material didàctic, tecnologia, dinamització de les festes, proposa tallers i xerrades per fer escola de pares, entre d'altres moltes coses.

Des del 1999 que l'escola Tinet té aquesta associació tant important per tota la comunitat. És per això que des de l'equip educatiu sempre fem el treball d'animar a les famílies que en formin part perquè són un gran recolzament en tots els sentits per a l'escola. Per a nosaltres és molt important l'opinió de les famílies, la seva participació i juntament amb elles prenem moltes decisions. Elles formen part del nostre projecte i són un gran suport per tal de dur-lo a terme. Sense les famílies no tindríem l'escola que tenim.

6.3. COMUNICACIÓ EN CAS D'EMERGÈNCIA

Un cop l'any fem un simulacre per preparar els infants i anar perfeccionant el protocol d'emergència.

Tal i com marca el nostre pla d'emergència (per més informació veure document Pla d'Evacuació):

En el cas d'evacuar l'escola ho fem cap al pati a l'escola Catalunya (escola verda), és el nostre punt de reunió. Des d'allà ens comuniquem amb les famílies i expliquem el motiu de l'evacuació. Es truca família a família amb el mòbil de l'escola i fem servir el telèfon de l'escola Catalunya i mòbils personals en cas de necessitat. No s'envia cap missatge per whatsapp per tal de no alarmar a la població i crear malentesos.

Si ens hem de confinar a l'escola: també truquem família per família a través de tots els mitjans telefònics que tenim i donem a les famílies que respectin el que diguin els mitjans d'emergència, mai fem servir el whatsapp com a mitjà d'informació en aquest cas.

7. TREBALL EN XARXA

L'equip docent del Tinet creiem en un treball educatiu des de la perspectiva de xarxa. Per a nosaltres és molt important que els diferents agents implicats en el desenvolupament dels infants de l'escola treballem coordinats i col·laborem uns amb els altres per tal de vetllar pel seu benestar.

- Coordinació amb CDIAP: treballem conjuntament amb els professionals del CDIAP per tal de detectar possibles problemàtiques de manera precoç. Un cop detectat que un infant necessita atenció d'aquest servei n'informem a la família per tal d'activar el protocol d'actuació.

Els professionals del CDIAP donen orientació i suport a l'escola i els /les educadors/es del centre traspassem les nostres observacions de l'infant a aquest equip pluridisciplinar.

- EAP: a final d'etapa del primer cicle d'educació infantil ens coordinem amb l'EAP que serà l'equip que farà el seguiment de l'infant al segon cicle.
- SERVEIS SOCIALS AJUNTAMENT DE NAVARCLES: treballem conjuntament per tal d'atendre i donar suport a infants i famílies en risc social. De manera conjunta elaborem el pla de treball educatiu individual.
- L'equip educatiu traspasa les observacions de l'infant i la família i les necessitats que puguin aparèixer. ESCOLA CATALUNYA: fem propostes conjuntes amb els alumnes d'infantil i l'equip educatiu de l'escola Catalunya. Quan els infants grans de l'escola acaben la seva escolarització a la nostra escola fem traspàs d'informació amb les mestres de l'escola Catalunya.

8. PROJECTE LINGÜÍSTIC DE CENTRE

El PLC s'entén com un procés de reflexió del tractament de les diverses llengües que, a nivells diferents, hi ha al centre. Els principis expressats en el PLC es desenvolupen en la resta de documents de gestió del centre i es concreten en el pla anual.

L'Estatut d'autonomia de Catalunya determina, en l'article 6, que la llengua pròpia de Catalunya és el català i que és també la llengua normalment emprada com a vehicular i d'aprenentatge en l'ensenyament. En el mateix sentit, la Llei 1/1998, de 7 de gener, de política lingüística, en l'article 20 defineix la llengua catalana com a llengua pròpia de Catalunya i de l'ensenyament en tots els seus nivells educatius. I la Llei d'educació fixa el règim lingüístic derivat de l'Estatut, que en l'article 143.1 estableix que correspon a la Generalitat la competència exclusiva en matèria de llengua pròpia i, per tant, determina el règim lingüístic del sistema educatiu amb la finalitat de garantir la normalització lingüística del català.

El Decret 102/2010, de 3 d'agost, d'autonomia dels centres educatius, estableix que aquests tenen la responsabilitat de la gestió de les llengües mitjançant el seu projecte lingüístic.

8.1. CONTEXT SOCIOLINGÜÍSTIC DEL CENTRE EDUCATIU

Professorat

Tot el claustre del Tinet és bilingüe (castellà i català) i té les titulacions acadèmiques que estableix la llei per a desenvolupar tasques educatives en una escola bressol i per tant, tots tenen com a mínim un nivell de competència lingüística de català equivalent al nivell C.

Famílies

L'alumnat de l'escola resideixen a Navarcles i hi ha un petit grup que no resideix al poble però o bé hi treballa o hi tenen els avis.

La llengua materna predominant dels alumnes de l'escola és el català i en la majoria de casos el català conviu dins del nucli familiar amb el castellà, per tant, parlaríem de bilingüisme familiar, tot i que la gran majoria de famílies s'adrecen al seu fill/a en català. També hi ha un 10% d'alumnes que la seva llengua materna és el castellà i cal destacar un petit tant per cent de famílies que té com a llengua materna altres llengües com ara l'àrab, francès, l'alemany o el gallec, entre d'altres.

Les famílies formen un grup heterogeni. Els nivells socioeconòmics i culturals són diversos, però podem afirmar que la mitjana se situa en un nivell mitjà. El grau d'implicació en l'assistència a les activitats escolars que es proposen i el grau de col·laboració que ofereixen en els requeriments escolars és, en la majoria dels casos, molt elevat a més de tenir una AMPA molt compromesa i activa amb l'escola i les famílies.

8.2. OBJECTIUS EN RELACIÓ AMB L'APRENTATGE I L'ÚS DE LES LLENGÜES

Les llengües com a vehicles de comunicació.

El català és la llengua vehicular de les diferents activitats d'ensenyament i aprenentatge de l'escola bressol Tinet, independentment de quina sigui la llengua familiar dels infants. Amb això no es deteriora el progrés lingüístic dels infants que tenen com a llengua pròpia una diferent a la catalana, sinó que des del seu coneixement accedeixen als avantatges cognitius i lingüístics que presenta el bilingüisme primerenc.

Les llengües com a eines de convivència.

La llengua catalana és una eina de cohesió i integració entre tot el personal de l'escola i es dinamitza el seu ús en tots els àmbits de convivència i de comunicació quotidiana al centre.

Atenció a la diversitat.

A l'escola bressol tenim com a única llengua vehicular el català, però el desconeixement d'aquesta llengua per part d'algunes famílies no ha de suposar que quedin excloses de les activitats del centre, però tampoc no ha de comportar una renúncia a l'ús de la llengua, que és una oportunitat per a la integració de les famílies dels infants i per a la normalització del seu ús.

Ús no sexista del llenguatge.

Els centres educatius han d'utilitzar un llenguatge no sexista ni androcèntric. Cal que es treballi amb l'alumnat perquè puguin superar tota mena d'estereotips i perquè puguin tenir actituds crítiques davant dels continguts de risc que denigren les persones per motius de sexe o que l'associen a imatges tòpiques que es converteixen en vehicle de segregació o desigualtat.

En aquest sentit, en tots els documents del centre es tenen en compte els criteris d'utilització d'un llenguatge no sexista ni androcèntric.

Llengües estrangeres

L'aprenentatge de llengües en el primer cicle d'educació infantil a Catalunya té el català com a llengua vehicular i en reforcem el seu aprenentatge mitjançant processos d'immersió, independentment de quina

sigui la llengua familiar dels infants, atès que es considera que els nens que tenen contacte amb més d'una llengua abans dels tres anys les incorporen totes dues com a primeres.

Per tant el concepte de llengua estrangera no té cabuda en el Projecte Educatiu de la nostra escola ja que aquest es basa en la vida quotidiana. Tot i això, qualsevol realitat lingüística de les famílies és ben acollida i acompanyada dins de les possibilitats del personal del centre. Si hi ha interès per algun tema, cançó, etc., s'incorpora sigui en la llengua que sigui però les llengües estrangeres no són part de la programació d'aula.

És per això que el personal docent de les escoles coneix i utilitza la llengua catalana dins l'àmbit escolar i segueix les indicacions reflectides en el decret 362/1983 de 30 d'agost, sobre l'aplicació de la llei 7/1983 de 18 d'abril, de Normalització lingüística a Catalunya.

8.3. CRITERIS METODOLÒGICS I ORGANITZATIUS EN RELACIÓ A L'APRENTATGE DE LES LLENGÜES

Escola-família

La comunicació amb les famílies és en català, tant oralment com per escrit tot i que sempre adaptem el nostre idioma amb aquelles famílies estrangeres i que no entenen la llengua catalana.

Les reunions es fan en català, però si algú no ho comprèn se li van aclarint els dubtes o fins hi tot se li ofereix una reunió personal més tard per aclarir dubtes.

També s'utilitza el català en totes les actuacions internes del centre (comunicats, informes, actes, reunions amb les famílies, cartells, etc.) i en les comunicacions amb institucions i serveis externs.

En els grups de difusió la informació des de l'escola és en català. En les converses personals per WhatsApp s'utilitza català o castellà segons sigui l'idioma d'inici de conversa de la família i sempre amb la voluntat de que la informació sigui entesa correctament.

En casos de famílies que no dominen el català, se'ls ofereix la possibilitat de rebre l'informe del seu fill/a en castellà.

Escola - infant

Per comunicar-nos amb els infants fem servir la llengua catalana reforçada amb el llenguatge del cos, els gestos, les expressions de la cara, del cos, del to de veu, les imatges, les cançons... Aquests recursos fan que els infants comprenguin millor, sigui quin sigui la seva llengua materna.

El llenguatge escrit no és un aprenentatge directe en el primer cicle de l'educació infantil, però està present en aquesta etapa a través del text que acompanya a les il·lustracions dels contes, de les làmines de les cançons, els noms escrits als dibuixos i objectes personals, als rètols i cartells.

Col·laboracions amb l'escola

Quan ens visiten altres col·lectius (llar d'avis, escola de música, alumnes altres escoles, pràctiques, etc.) l'idioma vehicular és el català però també hi pot haver recursos i comunicacions en castellà (cançons, jocs de falda...) i esporàdicament en altres idiomes.

Comunicació interna

El personal de l'escola té un bon nivell de català oral i escrit. La direcció de l'escola vetlla perquè la llengua catalana sigui el vehicle d'expressió habitual en les reunions de l'equip educatiu, i és emprada en totes les actuacions del centre, arxiu, informes interns i comunicacions. També vetlla per la coherència entre l'ús de la llengua catalana en l'ensenyament i en la relació amb les famílies.

8.4. RECURSOS I ACCIONS COMPLEMENTÀRIES

Biblioteca

Cada aula té un racó de contes i els contes també són presents en el hall de l'escola. Cada inici de curs es demana que cada família porti un conte adient a l'edat del seu fill/a per poder mantenir aquest fons bibliotecari de l'escola. Es donen indicacions sobre el tipus de conte (amb imatges, contes tradicionals, imatges reals, pàgines gruixudes...) però no sobre l'idioma del conte. Ho deixem a decisió de la família doncs els infants no llegeixen en aquestes edats i la mestra serà qui decideixi com expressar cada història al seu grup aula.

Patuf i Maletes Tinet

Cada aula té una bossa de contes que tenim de la biblioteca del poble cedits en préstec durant tot el curs i que van passant de casa a casa. Aquests contes poden estar en diferents idiomes però normalment estan en català i castellà.

Les maletes del Tinet que és material elaborat per l'equip de mestres està sempre en català.

La comunicació interna i la relació amb l'entorn

El centre educatiu ha acordat seguir un criteri lingüístic favorable a l'ús del català en els rètols, els cartells i la decoració general del centre. A la pràctica es respecta aquest acord i se'n fa un seguiment.

Documents de centre

Els documents de centre: PEC, NOFC, PGA i Memòria estan redactats en català així com totes les actes.

El centre fa la documentació en català i s'atencen les peticions en castellà que sol·liciten les famílies (oferint-ne un format bilingüe).

Comunicació interna

Tota la comunicació interna de l'Ajuntament és en català. Tota comunicació amb el departament, inspecció, centre de recursos, entre d'altres, també és en català.

Comunicació externa

El centre educatiu empra el català en la relació amb corporacions públiques de Catalunya, institucions i amb les empreses que contacta. També utilitza la llengua catalana en les comunicacions i les notificacions adreçades a persones físiques o jurídiques residents en l'àmbit lingüístic català, sens perjudici del dret dels ciutadans i ciutadanes a rebre-les en castellà, si ho demanen. En aquest darrer cas, es farà en format bilingüe català/castellà.

Així mateix, el centre educatiu ha acordat que tots els professionals del centre s'adreçaran habitualment en català a les famílies de tot l'alumnat, sempre i que això no impedeixi la comprensió del missatge oral que es vol traslladar. Les famílies que tinguin aquestes dificultats seran ateses en castellà si això millora la qualitat de la conversa.

Totes les publicacions de l'escola estan en català (tríptic, preinscripció, rètols).

Xarxes Socials del centre educatiu

El centre té un blog i facebook que li permet la comunicació amb tota la comunitat educativa en llengua catalana actualment.

La formació i l'acreditació lingüística del professorat

L'Ajuntament té còpia dels títols i acreditacions del personal així com el seu Currículum.

El personal del centre quan assisteix a formació oferta per l'Ajuntament és formació de la diputació i és en català. Quan la formació és del centre de recursos i del Pla de Formació de Zona també és en català.

9. ANNEXES

Escola Bressol Municipal Tinet

Espai
reservat
per a la
fotografia

Fitxa de dades bàsiques

Primer cicle de l'educació infantil

Dades personals

Cognoms i nom		Núm. d'identificació	
Data de naixement	Lloc de naixement	País Espanya	Nacionalitat Espanyola
Nom del pare o representant legal		Document d'identificació DNI	Núm.
Nom de la mare o representant legal		Document d'identificació DNI	Núm.
Adreça	Telèfons habituals		Telèfon d'emergència
Municipi	Adreça electrònica	Codi postal	
Dades mèdiques significatives			
Núm. de germans	Lloc entre els germans	Llengua o llengües familiars	

Dades acadèmiques

Núm. de registre de la matrícula	Data de la matrícula
Data d'inici del primer cicle de l'educació infantil	Data de finalització del primer cicle de l'educació infantil

Dades d'escolarització

Centre de procedència		
Codi	Nom	Municipi
0867375	ESCOLA BRESSOL MUNICIPAL TINET	NAVARCLES
Centre de destinació		
Codi	Nom	Municipi

Observacions

Signatura del tutor/a

Segell del centre

Vistiplau del director/a

Nom i cognoms

Nom i cognoms

Lloc i data

RESUM D'ESCOLARITACIÓ

CICLE LLAR D'INFANTS

ESCOLA BRESSOL MUNICIPAL TINET
Avd. Lluís Companys, 2
08270
Navarcles
Tel. 93 831 0615



DADES PERSONALS DE L'ALUMNE/A

Cognoms i nom

DNI/CIP

Data de naixement

Municipi de naixement

Nacionalitat

Nom dels pares o representants legals

Adreça

Població i Codi Postal

CENTRES EN QUÈ HA ESTAT ESCOLARITZAT/ADA

Any Acadèmic	Nom i adreça del centre	Signatura del director/a i segell del centre
	Escola Bressol Municipal TINET Avd. Lluís Companys,2 Navarcles	
	Escola Bressol Municipal TINET Avd. Lluís Companys,2 Navarcles	
	Escola Bressol Municipal TINET Avd. Lluís Companys,2 Navarcles	

Observacions



INFORME INDIVIDUAL DE TRASPÀS DE 1r A 2n CICLE D'EDUCACIÓ INFANTIL

Dades de l'alumne/a

Nom de l'alumne/a		Nen		Nena	
1r cognom de l'alumne/a					
2n cognom de l'alumne/a					
Data de naixement					

Dades de la família

Nom i cognoms tutor/a 1					
Nom i cognoms tutor/a 2					
Nombre de germans/nes	més grans que ell/a		més petits/es que ell/a		
Domicili: adreça postal					
" municipi					
Telèfons de contacte					

Nivells d'escolarització de l'infant

Nom de l'escola bressol					
Municipi			Nom del darrer tutor/a		
Escolarització feta	nivell 0-1 anys		nivell 1-2 anys		nivell 2-3 anys
Horari habitual darrer any	matí i tarda		només matí		només tarda
					altres *

* Explicar l'horari:

Informació relativa als aprenentatges assolits durant el primer cicle d'educació infantil

Autonomia personal	molt favorable		adequada		alguna dificultat	
Desenvolupament del llenguatge	molt favorable		adequat		alguna dificultat	
Relació amb els altres infants	molt favorable		adequada		alguna dificultat	
Assoliment d'aprenentatges	molt favorable		adequat		alguna dificultat	
Observacions:						

Informació relativa a la família

Atenció educativa envers el fill/a	molt favorable		adequada		alguna dificultat	
Col·laboració amb l'escola	molt favorable		adequat		alguna dificultat	
Temes a destacar que s'ha tractat amb la família:						

Aspectes d'interès:

(evolució de l'alumne/a, salut, professionals de referència, entorn familiar,... altres)

--

Aquestes observacions poden seguir al darrera

"El plaer d'aprendre, de conèixer i de comprendre és una de les primeres sensacions, fonamentals, que cada nen/a espera de l'experiència a què s'encara, sol o amb una persona adulta. Una sensació decisiva que cal reforçar perquè el plaer sobrevisqui fins i tot quan la realitat mostri que aprendre, conèixer i comprendre poden representar dificultats i fatiga. És en aquesta capacitat de sobreviure on el plaer pot transformar-se en joia."

Loris Malaguzzi als textos de l'exposició "L'Occhio se salta il muro". Barcelona

Aquest document ha estat aprovat pel Consell Escolar en data del 9 de juliol del 2020